

Dell™ Inspiron™ 1546 Huoltokäsikirja

[Alkutoimet](#)

[Akku](#)

[Kiintolevy](#)

[Optinen asema](#)

[Moduulin kansi](#)

[Muistimoduuli\(t\)](#)

[Langaton Mini-kortti](#)

[Suorittimen jäähdytysselementti](#)

[Suoritinmoduuli](#)

[Keskisuojaus](#)

[Näppäimistö](#)

[Sisäinen langaton Bluetooth®-moduuli](#)

[Virtapainikelevy](#)

[Näyttö](#)

[Kameramoduuli \(valinnainen\)](#)

[Kämmentuki](#)

[Ääniliitännän kansi](#)

[Kaiuttimet](#)

[Tytärkortti](#)

[Emolevy](#)




[Nappiparisto](#)

[Tuuletin](#)

[Akun salpavksikko](#)

[BIOSin flash-päivitys](#)

Huomautukset, muistutukset ja varoitukset

-  **HUOMAUTUS:** HUOMAUTUKSET ovat tärkeitä tietoja, joiden avulla voit käyttää tietokonetta entistä paremmin.
-  **MUISTUTUS:** MUISTUTUKSET ovat varoituksia tilanteista, joissa laitteisto voi vahingoittua tai joissa tietoja voidaan menettää. Niissä kerrotaan myös, miten nämä tilanteet voidaan välttää.
-  **VAROITUS:** VAROITUKSET kertovat tilanteista, joihin saattaa liittyä omaisuusvahinkojen, loukkaantumisen tai kuoleman vaara.

Tämän asiakirjan tiedot voivat muuttua ilman erillistä ilmoitusta.
© 2009 Dell Inc. Kaikki oikeudet pidätetään.

Tämän tekstin kaikenlainen kopioiminen ilman Dell Inc:n kirjallista lupaa on jyrkästi kielletty.

Tekstissä käytetyt tavaramerkit: *Dell*, *DELL*-logo ja *Inspiron* ovat Dell Inc:n tavaramerkkejä. *Bluetooth* on Bluetooth SIG, Inc:n omistama rekisteröity tavaramerkki, jonka käyttöön Dellillä on lisenssi. *Microsoft*, *Windows*, *Windows Vista* ja *Windows Vistan* käynnistyspainikelogo ovat Microsoft Corporationin tavaramerkkejä tai rekisteröityjä tavaramerkkejä Yhdysvalloissa ja/tai muissa maissa.

Muut tekstissä mahdollisesti käytetyt tavaramerkit ja tuotenimet viittaavat joko merkkien ja nimien haltijoihin tai näiden tuotteisiin. Dell Inc. kieltää omistusoikeuden muihin kuin omiin tavaramerkkeihinsä ja tuotemerkkeihinsä.

Säännösten mukainen malli P02F Säännösten mukainen tyyppi P02F001


Marraskuu 2009 versio A00


[Takaisin sisällysluetteloon](#)

Ääniliitännän kansi


Dell™ Inspiron™ 1546 Huoltokäsikirja

- [Ääniliitännän kannen irrottaminen](#)
- [Ääniliitännän kannen asettaminen paikalleen](#)

 **VAROITUS:** Ennen kuin teet mitään toimia tietokoneen sisällä, lue tietokoneen mukana toimitetut turvallisuusohjeet. Lisää turvallisuusohjeita on **Regulatory Compliance** -sivulla osoitteessa www.dell.com/regulatory_compliance.

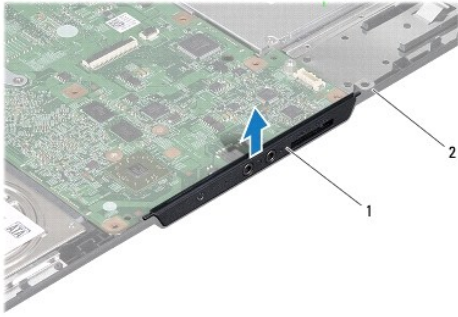
 **MUISTUTUS:** Vain valtuutettu huoltoteknikko saa korjata tietokoneesi. Takuu ei kata huoltotöitä, joita on tehnyt joku muu kuin Dellin™ valtuuttama huoltoliike.

 **MUISTUTUS:** Maadoita itsesi sähköstaattisen purkauksen välttämiseksi käyttämällä maadoitusrannehihnaa tai koskettamalla maalaamatonta metallipintaa (kuten esimerkiksi tietokoneen liitintä).

 **MUISTUTUS:** Estä emolevyn vauriot ja irrota pääakku (katso kohtaa [Akun irrottaminen](#)), ennen kuin käsittelet tietokoneen sisäosaa.

Ääniliitännän kannen irrottaminen

1. Noudata kohdassa [Alkutoimet](#) esitettyjä ohjeita.
2. Irrota akku (katso kohtaa [Akun irrottaminen](#)).
3. Irrota moduulin kansi (katso [Moduulin kannen irrottaminen](#)).
4. Irrota muistimoduuli(t) (katso kohtaa [Muistimoduulien irrottaminen](#)).
5. Irrota kiintolevy (katso kohtaa [Kiintolevyaseman irrottaminen](#)).
6. Irrota Mini-kortti (katso kohtaa [Mini-kortin irrottaminen](#)).
7. Irrota keskisuojaus (katso kohtaa [Keskisuojauksen irrottaminen](#)).
8. Irrota näppäimistö (katso kohtaa [Näppäimistön irrottaminen](#)).
9. Irrota Bluetooth-moduuli (katso kohtaa [Sisäinen langaton Bluetooth®- moduuli](#)).
10. Irrota rannetuki (katso kohtaa [Rannetuen irrottaminen](#)).
11. Nosta ääniliitännän kansi tietokoneen rungosta.



1	ääniliitännän kansi	2	tietokoneen alaosa
---	---------------------	---	--------------------

Ääniliitännän kannen asettaminen paikalleen

1. Noudata kohdassa [Alkutoimet](#) esitettyjä ohjeita.
2. Aseta ääniliitännän kansi paikalleen tietokoneen runkoon.
3. Asenna rannetuki (katso kohtaa [Rannetuen asentaminen](#)).
4. Asenna Bluetooth-moduuli (katso kohtaa [Sisäinen langaton Bluetooth®- moduuli](#)).
5. Asenna näppäimistö (katso kohtaa [Näppäimistön asentaminen](#)).
6. Asenna keskisuoja (katso kohtaa [Keskisuojuksen asentaminen](#)).
7. Asenna Mini-kortti (katso kohtaa [Mini-kortin asentaminen](#)).
8. Asenna muistimoduuli(t) (katso kohtaa [Muistimoduulien asentaminen](#)).
9. Asenna moduulin kansi (katso [Moduulin kannen asentaminen](#)).
10. Asenna optinen asema (katso [Kiintolevyn asentaminen](#)).
11. Asenna akku (katso kohtaa [Akun vaihtaminen](#)).

△ **MUISTUTUS:** Ennen kuin käynnistät tietokoneen, kiinnitä kaikki ruuvit ja tarkista, ettei tietokoneen sisällä ole irrallisia ruuveja. Muussa tapauksessa tietokone saattaa vahingoittua.

[Takaisin sisällysluetteloon](#)

[Takaisin sisällysluetteloon](#)

Moduulin kansi

Dell™ Inspiron™ 1546 Huoltokäsikirja

- [Moduulin kannen irrottaminen](#)
- [Moduulin kannen asentaminen](#)

VAROITUS: Ennen kuin teet mitään toimia tietokoneen sisällä, lue tietokoneen mukana toimitetut turvallisuusohjeet. Lisää turvallisuusohjeita on **Regulatory Compliance -sivulla** osoitteessa www.dell.com/regulatory_compliance.

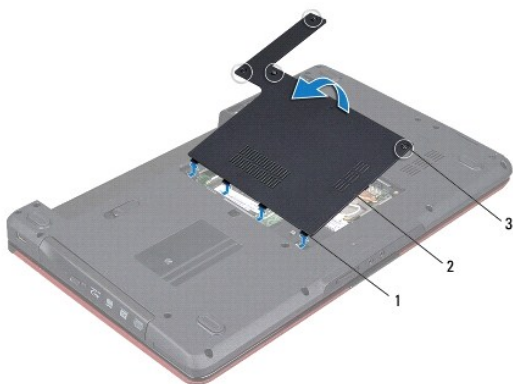
MUISTUTUS: Vain valtuutettu huoltoteknikko saa korjata tietokoneesi. Takuu ei kata huoltotöitä, joita on tehnyt joku muu kuin Dellin™ valtuuttama huoltoliike.

MUISTUTUS: Maadoita itsesi sähköstaattisen purkauksen välttämiseksi käyttämällä maadoitusrannehihnaa tai koskettamalla maalaamatonta metallipintaa (kuten esimerkiksi tietokoneen liitintä).

MUISTUTUS: Estä emolevyn vauriot ja irrota pääakku (katso kohta [Akun irrottaminen](#)), ennen kuin käsittelet tietokoneen sisäosaa.

Moduulin kannen irrottaminen

1. Noudata kohdassa [Alkutoimet](#) esitettyjä ohjeita.
2. Irrota akku (katso kohta [Akun irrottaminen](#)).
3. Löysää neljä ruuvia, joilla moduulin kansi on kiinni tietokoneessa.
4. Nosta moduulin kansi tietokoneesta kuvassa osoitetulla tavalla.



1	moduulin kannen kielekkeet (4)	2	moduulin kansi
3	kiinnitysruuvit (4)		

Moduulin kannen asentaminen

1. Noudata kohdassa [Alkutoimet](#) esitettyjä ohjeita.

2. Kohdista moduulin kannen kielekkeet tietokoneen rungossa oleviin paikkoihin ja aseta se varovasti paikalleen.
3. Kiristä neljä ruuvia, joilla moduulin kansi kiinnitetään tietokoneeseen.
4. Asenna akku (katso kohtaa [Akun vaihtaminen](#)).

△ **MUISTUTUS: Ennen kuin käynnistät tietokoneen, kiinnitä kaikki ruuvit ja tarkista, ettei tietokoneen sisällä ole irrallisia ruuveja. Muussa tapauksessa tietokone saattaa vahingoittua.**

[Takaisin sisällysluetteloon](#)

[Takaisin sisällysluetteloon](#)

Alkutoimet

Dell™ Inspiron™ 1546 Huoltokäsikirja

- [Suositellut työkalut](#)
- [Tietokoneen sammuttaminen](#)
- [Ennen kuin avaat tietokoneen kannen](#)

Tässä oppaassa on tietoja tietokoneen osien irrottamisesta ja asentamisesta. Ellei muuta mainita, kussakin vaiheessa oletetaan, että seuraavat toimet on tehty:

- 1 Olet tehnyt kohdissa [Tietokoneen sammuttaminen](#) ja [Ennen kuin avaat tietokoneen kannen](#) mainitut toimet.
- 1 Olet perehtynyt tietokoneen mukana toimitettuihin turvaohjeisiin.
- 1 Osa voidaan vaihtaa tai – jos se on ostettu erikseen – asentaa suorittamalla poistotoimet käänteisessä järjestyksessä.

Suosittelut työkalut

Tämän asiakirjan menetelmät voivat vaatia seuraavia työkaluja:



- 1 pieni tasapäinen ruuvitaltta
- 1 ristipääruuvitaltta
- 1 muovinen piirtopuikko
- 1 BIOS-päivitysohjelma, joka on saatavilla osoitteesta support.dell.com

Tietokoneen sammuttaminen

⚠ MUISTUTUS: Vältä tietojen menetys tallentamalla ja sulkemalla kaikki avoimet tiedostot ja sulkemalla kaikki avoimet ohjelmat, ennen kuin sammutat tietokoneen.

- 1 Tallenna ja sulje kaikki avoimet tiedostot ja sulje kaikki avoimet ohjelmat.
- 2 Käyttöjärjestelmän sammuttaminen:

Windows Vista®:

Napsauta **Käynnistä** , napsauta nuolta  ja valitse sitten **Sammuta**.

Windows 7:

Valitse **Käynnistä**  ja **Sammuta**.

Tietokone sammuu, kun käyttöjärjestelmän sammutustoiminto on valmis.

- 3 Varmista, että tietokoneesta ja siihen liitetyistä laitteista on katkaistu virta. Jos tietokone ja liitetyt laitteet eivät sammuneet automaattisesti, kun käyttöjärjestelmä sammutettiin, pidä virtapainike painettuna, kunnes tietokone sammuu.

Ennen kuin avaat tietokoneen kannen

Jos noudatat seuraavia turvallisuusohjeita, voit suojata tietokoneesi ja työympäristösi vaurioilta sekä varmistaa oman turvallisuutesi.

⚠ VAROITUS: Ennen kuin teet mitään toimia tietokoneen sisällä, lue tietokoneen mukana toimitetut turvallisuusohjeet. Lisää turvallisuusohjeita on Regulatory Compliance -sivulla osoitteessa www.dell.com/regulatory_compliance.

⚠ MUISTUTUS: Vain valtuutettu huoltoteknikko saa korjata tietokoneesi. Takuu ei kata huoltotöitä, joita on tehnyt joku muu kuin Dellin valtuuttama huoltoliike.

⚠ MUISTUTUS: Maadoita itsesi sähköstaattisen purkauksen välttämiseksi käyttämällä maadoitusrannehihnaa tai koskettamalla maalaamatonta metallipintaa (kuten esimerkiksi tietokoneen liitintä).

⚠ MUISTUTUS: Käsittele osia ja kortteja varoen. Älä kosketa kortilla olevia osia tai koskettimia. Pidä korttia kiinni sen reunoista tai metallisesta kiinnityspidikkeestä. Pidä osaa (esimerkiksi suoritinta) kiinni sen reunoista, älä sen nastoista.

⚠ MUISTUTUS: Irrottaessasi kaapelia vedä liittimestä tai sen vedonpoistajasta, älä itse kaapelista. Joidenkin kaapelien liittimissä on lukituskiekket. Jos irrotat tällaista kaapelia, paina lukituskiekkettä ennen kaapelin irrottamista. Kun vedät liittimiä erilleen, pidä ne tasaisesti kohdistettuina, jotteivät liittimen nastat taituisi. Varmista lisäksi ennen kaapelin kytkemistä, että molemmat liittimet on suunnattu ja kohdistettu oikein.

⚠ MUISTUTUS: Voit välttää tietokoneen vahingoittumisen, kun suoritat seuraavat toimet ennen kuin avaat tietokoneen kannen.

1. Varmista, että työtaso on tasainen ja puhdas, jotta tietokoneen kuori ei naarmuunnu.
2. Sammuta tietokone (katso [Tietokoneen sammuttaminen](#)).
3. Jos tietokone on kiinnitetty telakointilaitteeseen, irrota se telakoinnista. Lisätietoja saat käyttämäsi telakointilaitteen ohjeesta.

⚠ MUISTUTUS: Irrota verkkokaapeli irrottamalla ensin kaapeli tietokoneesta ja irrota sitten kaapeli verkkolaitteesta.

4. Irrota kaikki puhelin- tai verkkokaapelit tietokoneesta.
5. Irrota painamalla kaikki asennetut kortit ExpressCard-paikasta ja 7-in-1- mediakortinlukijasta.
6. Irrota tietokone ja kaikki kiinnitetyt laitteet sähköpistorasiasta.

⚠ MUISTUTUS: Estä emolevyn vauriot ja irrota pääakku (katso kohtaa [Akun irrottaminen](#)), ennen kuin käsittelet tietokoneen sisäosaa.


7. Irrota akku (katso kohtaa [Akun irrottaminen](#)).
8. Käännä tietokone yläpuoli ylöspäin, avaa näyttö ja maadoita emolevy painamalla virtapainiketta.

[Takaisin sisällysluetteloon](#)

BIOSin flash-päivitys

Dell™ Inspiron™ 1546 Huoltokäsikirja

1. Käynnistä tietokone.
2. Siirry osoitteeseen **support.dell.com**.
3. Napsauta **Drivers & Downloads** (Ohjaimet ja ladattavat tiedostot) → **Select Model** (Valitse malli).
4. Etsi tietokoneen BIOS-päivitystiedosto:


 **HUOMAUTUS:** Tietokoneen huoltomerkki on tietokoneen pohjassa.

Jos sinulla on tietokoneen huoltomerkki:

- a. Valitse **Enter a Service Tag** (Syötä huoltomerkki).
- b. Kirjoita tietokoneen huoltomerkki **Enter a Service Tag** (Syötä huoltomerkki) -kenttään, valitse **Go** (Hae) ja siirry vaiheeseen 5.

Jos sinulla ei ole huoltomerkkiä:

- a. Valitse tuotetyyppi **Select Your Product Family** (Valitse tuoteperhe) -luettelosta.
- b. Valitse tuotemerkki **Select Your Product Line** (Valitse tuotetyyppi) -luettelosta.
- c. Valitse tuotteen mallinumero **Select Your Product Model** (Valitse tuotemalli) -luettelosta.

 **HUOMAUTUS:** Jos olet valinnut eri mallin ja haluat aloittaa alusta, napsauta **Start Over** (Peruuta) valikon oikeassa yläkulmassa.

- d. Napsauta **Confirm** (Vahvista).
5. Tuloluettelo ilmestyy näyttöön. Valitse **BIOS**.
 6. Lataa uusiin BIOS-tiedosto valitsemalla **Download Now** (Lataa nyt). Näyttöön tulee **tiedostojen lataamisikkuna**.
 7. Tallenna tiedosto työpöydälle valitsemalla **Tallenna**. Tiedosto latautuu työpöydälle.
 8. Napsauta kohtaa **Sulje**, kun **Lataaminen suoritettu loppuun** -ikkuna tulee näkyviin. Työpöydälle ilmestyy tiedostokuvake, jolla on sama nimi kuin ladatulla BIOS-päivitystiedostolla.
 9. Kaksoisnapsauta työpöydällä olevaa tiedostokuvaketta ja noudata näytössä olevia ohjeita.

[Takaisin sisällysluetteloon](#)

Sisäinen langaton Bluetooth®-moduuli

Dell™ Inspiron™ 1546 Huoltokäsikirja

- [Bluetooth-kortti](#)
- [Bluetooth-levy](#)

⚠ VAROITUS: Ennen kuin teet mitään toimia tietokoneen sisällä, lue tietokoneen mukana toimitetut turvallisuusohjeet. Lisää turvallisuusohjeita on **Regulatory Compliance** -sivulla osoitteessa www.dell.com/regulatory_compliance.

⚠ MUISTUTUS: Vain valtuutettu huoltoteknikko saa korjata tietokoneesi. Takuu ei kata huoltotöitä, joita on tehnyt joku muu kuin Dellin™ valtuuttama huoltoliike.

⚠ MUISTUTUS: Maadoita itsesi sähköstaattisen purkauksen välttämiseksi käyttämällä maadoitusrannehihnaa tai koskettamalla maalaamatonta metallipintaa (kuten esimerkiksi tietokoneen liitintä).

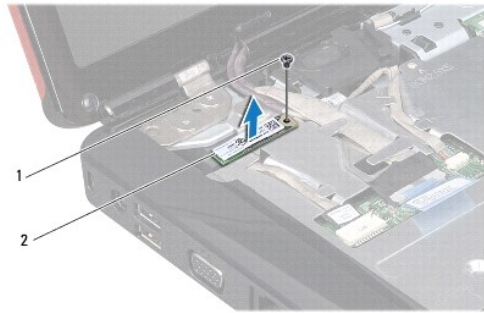
⚠ MUISTUTUS: Estä emolevyn vauriot ja irrota pääakku (katso kohtaa [Akun irrottaminen](#)), ennen kuin käsittelet tietokoneen sisäosaa.

Jos tilasit langattomalla Bluetooth-tekniikalla varustetun sisäisen kortin tietokoneen mukana, se on jo asennettu.

Bluetooth-kortti

Bluetooth-kortin irrottaminen

1. Noudata kohdan [Alkutoimet](#) ohjeita.
2. Irrota akku (katso kohtaa [Akun irrottaminen](#)).
3. Irrota moduulin kansi (katso [Moduulin kannen irrottaminen](#)).
4. Irrota muistimoduuli(t) (katso kohtaa [Muistimoduulien irrottaminen](#)).
5. Irrota kiintolevy (katso kohtaa [Kiintolevyaseman irrottaminen](#)).
6. Irrota keskisuojuus (katso kohtaa [Keskisuojuksen irrottaminen](#)).
7. Irrota näppäimistö (katso kohtaa [Näppäimistön irrottaminen](#)).
8. Irrota ruuvi, jolla Bluetooth-kortti on kiinnitetty Bluetooth-levyyn.
9. Irrota Bluetooth-kortti Bluetooth-levyn liitännästä nostamalla korttia.



1	ruuvi	2	Bluetooth-kortti
---	-------	---	------------------

Bluetooth-kortin asentaminen

1. Noudata kohdassa [Alkutoimet](#) esitettyjä ohjeita.
2. Kiinnitä Bluetooth-kortti Bluetooth-levyn liitäntään.
3. Kiinnitä ruuvi, jolla Bluetooth-kortti on kiinnitetty Bluetooth-levyyn.
4. Asenna näppäimistö (katso kohtaa [Näppäimistön asentaminen](#)).
5. Asenna keskusuojus (katso kohtaa [Keskisuojuksen asentaminen](#)).
6. Asenna optinen asema (katso [Kiintolevyn asentaminen](#)).
7. Asenna muistimoduuli(t) (katso kohtaa [Muistimoduulien asentaminen](#)).
8. Asenna moduulin kansi (katso [Moduulin kannen asentaminen](#)).
9. Asenna akku (katso kohtaa [Akun vaihtaminen](#)).

△ **MUISTUTUS:** Ennen kuin käynnistät tietokoneen, kiinnitä kaikki ruuvit ja tarkista, ettei tietokoneen sisällä ole irrallisia ruuveja. Muussa tapauksessa tietokone saattaa vahingoittua.

Bluetooth-levy

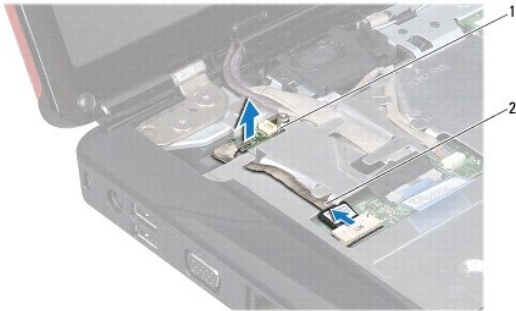
Bluetooth-levyn irrottaminen

1. Noudata kohdassa [Alkutoimet](#) esitettyjä ohjeita.
2. Irrota akku (katso kohtaa [Akun irrottaminen](#)).
3. Irrota moduulin kansi (katso [Moduulin kannen irrottaminen](#)).

4. Irrota muistimoduuli(t) (katso kohtaa [Muistimoduulien irrottaminen](#)).
5. Irrota kiintolevy (katso kohtaa [Kiintolevvaseman irrottaminen](#)).
6. Irrota keskisuojaus (katso kohtaa [Keskisuojuksen irrottaminen](#)).
7. Irrota näppäimistö (katso kohtaa [Näppäimistön irrottaminen](#)).
8. Irrota Bluetooth-kortti (katso kohtaa [Bluetooth-kortin irrottaminen](#)).
9. Irrota Bluetooth-levyn kaapeli emolevyn liitännästä ja reititysohjaimestaan.

△ **MUISTUTUS: Bluetooth-levy on kiinnitetty tiukasti kämmentukeen. Älä irrota Bluetooth-levyä vetämällä Bluetooth-levyn kaapelista.**

10. Irrota Bluetooth-levy kämmentuesta muovisella piirtopuikolla.



1	Bluetooth-levy	2	Bluetooth-levyn kaapeli
---	----------------	---	-------------------------

Bluetooth-levyn asentaminen

1. Noudata kohdassa [Alkutoimet](#) esitettyjä ohjeita.
2. Kohdista Bluetooth-levy kämmentuessa olevaan paikkaan ja kiinnitä Bluetooth-levy kämmentukeen.
3. Ohjaa Bluetooth-levyn kaapeli reititysohjaimen läpi ja liitä se emolevyn liitintään.
4. Asenna Bluetooth-kortti (katso kohtaa [Bluetooth-kortin asentaminen](#)).
5. Asenna näppäimistö (katso kohtaa [Näppäimistön asentaminen](#)).
6. Asenna keskisuojaus (katso kohtaa [Keskisuojuksen asentaminen](#)).
7. Asenna optinen asema (katso [Kiintolevyn asentaminen](#)).
8. Asenna muistimoduuli(t) (katso kohtaa [Muistimoduulien asentaminen](#)).

9. Asenna moduulin kansi (katso [Moduulin kannen asentaminen](#)).

10. Asenna akku (katso kohtaa [Akun vaihtaminen](#)).

△ MUISTUTUS: Ennen kuin käynnistät tietokoneen, kiinnitä kaikki ruuvit ja tarkista, ettei tietokoneen sisällä ole irrallisia ruuveja. Muussa tapauksessa tietokone saattaa vahingoittua.

[Takaisin sisällysluetteloon](#)

[Takaisin sisällysluetteloon](#)

Kameramoduuli (valinnainen)

Dell™ Inspiron™ 1546 Huoltokäsikirja

- [Kameramoduulin irrottaminen](#)
- [Kameramoduulin asentaminen](#)

VAROITUS: Ennen kuin teet mitään toimia tietokoneen sisällä, lue tietokoneen mukana toimitetut turvallisuusohjeet. Lisää turvallisuusohjeita on **Regulatory Compliance** -sivulla osoitteessa www.dell.com/regulatory_compliance.

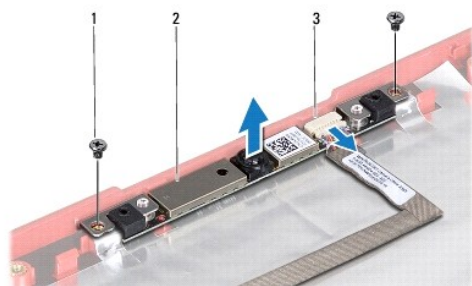
MUISTUTUS: Vain valtuutettu huoltoteknikko saa korjata tietokoneesi. Takuu ei kata huoltotöitä, joita on tehnyt joku muu kuin Dellin™ valtuuttama huoltoliike.

MUISTUTUS: Maadoita itsesi sähköstaattisen purkauksen välttämiseksi käyttämällä maadoitusrannehihnaa tai koskettamalla maalaamatonta metallipintaa (kuten esimerkiksi tietokoneen liitintä).

MUISTUTUS: Estä emolevyn vauriot ja irrota pääakku (katso kohtaa [Akun irrottaminen](#)), ennen kuin käsittelet tietokoneen sisäosaa.

Kameramoduulin irrottaminen

1. Noudata kohdassa [Alkutoimet](#) esitettyjä ohjeita.
2. Irrota näyttöyksikkö (katso kohtaa [Näytön irrottaminen](#)).
3. Irrota näytön kehys (katso kohtaa [Näytön kehyksen irrottaminen](#)).
4. Irrota näyttöpaneeli (katso kohtaa [Näyttöruudun irrottaminen](#)).
5. Irrota kameran kaapeli kameramoduulin liittimestä.
6. Irrota kaksi ruuvia, joilla kameramoduuli on kiinni näytön kannessa.
7. Irrota kameramoduuli.



1	ruuvit (2)	2	kameramoduuli
3	kameran kaapeliliitin		

Kameramoduulin asentaminen

1. Noudata kohdassa [Alkutoimet](#) esitettyjä ohjeita.
2. Asenna kaksi ruuvia, joilla kameramoduuli kiinnitetään näytön kanteen.
3. Kytke kameran kaapeli kameramoduulin liittimeen.
4. Asenna näyttöpaneeli (katso kohtaa [Näyttöpaneelin asentaminen](#)).
5. Asenna näytön kehys (katso kohtaa [Näytön kehyksen asentaminen](#)).
6. Asenna näyttöyksikkö (katso [Näyttöyksikön asentaminen](#)).

△ **MUISTUTUS:** Ennen kuin käynnistät tietokoneen, kiinnitä kaikki ruuvit ja tarkista, ettei tietokoneen sisällä ole irrallisia ruuveja. Muussa tapauksessa tietokone saattaa vahingoittua.

[Takaisin sisällysluetteloon](#)

[Takaisin sisällysluetteloon](#)

Keskisuojaus

Dell™ Inspiron™ 1546 Huoltokäsikirja

- [Keskisuojuksen irrottaminen](#)
- [Keskisuojuksen asentaminen](#)

⚠ VAROITUS: Ennen kuin teet mitään toimia tietokoneen sisällä, lue tietokoneen mukana toimitetut turvallisuusohjeet. Lisää turvallisuusohjeita on **Regulatory Compliance** -sivulla osoitteessa www.dell.com/regulatory_compliance.

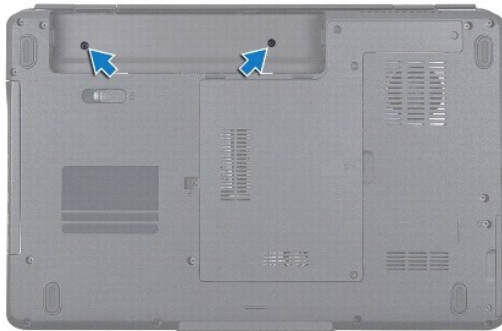
⚠ MUISTUTUS: Vain valtuutettu huoltoteknikko saa korjata tietokoneesi. Takuu ei kata huoltotöitä, joita on tehnyt joku muu kuin Dellin™ valtuuttama huoltoliike.

⚠ MUISTUTUS: Maadoita itsesi sähköstaattisen purkauksen välttämiseksi käyttämällä maadoitusrannehihnaa tai koskettamalla maalaamatonta metallipintaa (kuten esimerkiksi tietokoneen liitintä).

⚠ MUISTUTUS: Estä emolevyn vauriot ja irrota pääakku (katso kohtaa [Akun irrottaminen](#)), ennen kuin käsittelet tietokoneen sisäosaa.

Keskisuojuksen irrottaminen

1. Noudata kohdassa [Alkutoimet](#) esitettyjä ohjeita.
2. Irrota akku (katso kohtaa [Akun irrottaminen](#)).
3. Irrota kaksi ruuvia, joilla keskisuojaus on kiinni tietokoneen rungossa.



4. Käännä tietokone oikein päin ja avaa näyttöä niin paljon kuin se avautuu.

⚠ MUISTUTUS: Ole erityisen varovainen, kun irrotat keskisuojusta. Suojus on erittäin hauras.

5. Irrota keskisuojuksen kansi muovisella piirto puikolla.
6. Nosta keskisuojaus ylös.



1	keskisuojus
---	-------------

Keskisuojuksen asentaminen

1. Noudata kohdassa [Alkutoimet](#) esitettyjä ohjeita.
2. Kohdista keskisuojuksen kielekkeet kämmentuessa oleviin paikkoihin ja paina suojusta varovasti, kunnes se napsahtaa paikalleen.
3. Kiinnitä kaksi ruuvia, joilla keskisuojus on kiinni tietokoneen rungossa.
4. Asenna akku (katso kohtaa [Akun vaihtaminen](#)).

△ **MUISTUTUS:** Ennen kuin käynnistät tietokoneen, kiinnitä kaikki ruuvit ja tarkista, ettei tietokoneen sisällä ole irrallisia ruuveja. Muussa tapauksessa tietokone saattaa vahingoittua.

[Takaisin sisällysluetteloon](#)

[Takaisin sisällysluetteloon](#)

Nappiparisto

Dell™ Inspiron™ 1546 Huoltokäsikirja

- [Nappipariston poistaminen](#)
- [Nappipariston asentaminen](#)

VAROITUS: Ennen kuin teet mitään toimia tietokoneen sisällä, lue tietokoneen mukana toimitetut turvallisuusohjeet. Lisää turvallisuusohjeita on **Regulatory Compliance** -sivulla osoitteessa www.dell.com/regulatory_compliance.

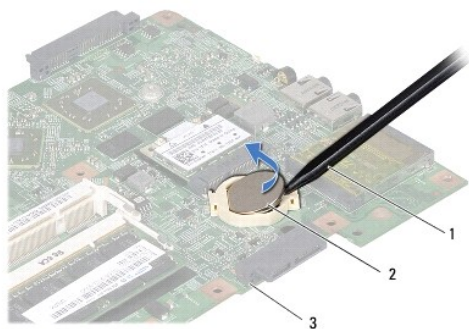
MUISTUTUS: Vain valtuutettu huoltoteknikko saa korjata tietokoneesi. Takuu ei kata huoltotöitä, joita on tehnyt joku muu kuin Dellin™ valtuuttama huoltoliike.

MUISTUTUS: Maadoita itsesi sähköstaattisen purkauksen välttämiseksi käyttämällä maadoitusrannehihnaa tai koskettamalla maalaamatonta metallipintaa (kuten esimerkiksi tietokoneen liitintä).

MUISTUTUS: Estä emolevyn vauriot ja irrota pääakku (katso kohta [Akun irrottaminen](#)), ennen kuin käsittelet tietokoneen sisäosaa.

Nappipariston poistaminen

1. Noudata kohdassa [Alkutoimet](#) esitettyjä ohjeita.
2. Irrota emolevy (katso kohta [Emolevyn irrottaminen](#)).
3. Käännä emolevy ylösalaisin.
4. Irrota nappiparisto muovisella piirto puikolla.



1	muovinen piirto puikko	2	nappiparisto
3	emokortti		

Nappipariston asentaminen

1. Noudata kohdassa [Alkutoimet](#) esitettyjä ohjeita.

2. Pitele nappiparistoa siten, että positiivinen (+) puoli on ylöspäin.
3. Aseta nappiparisto paikkaansa emolevylle ja paina sitä varovasti, kunnes se napsahtaa paikalleen.
4. Aseta emolevy takaisin paikalleen (katso [Emolevyn asentaminen](#)).

△ **MUISTUTUS: Ennen kuin käynnistät tietokoneen, kiinnitä kaikki ruuvit ja tarkista, ettei tietokoneen sisällä ole irrallisia ruuveja. Muussa tapauksessa tietokone saattaa vahingoittua.**

[Takaisin sisällysluetteloon](#)

[Takaisin sisällysluetteloon](#)

Suoritinmoduuli

Dell™ Inspiron™ 1546 Huoltokäsikirja

- [Suoritinmoduulin irrottaminen](#)
- [Suoritinmoduulin asentaminen](#)

⚠ VAROITUS: Ennen kuin teet mitään toimia tietokoneen sisällä, lue tietokoneen mukana toimitetut turvallisuusohjeet. Lisää turvallisuusohjeita on **Regulatory Compliance** -sivulla osoitteessa www.dell.com/regulatory_compliance.

⚠ MUISTUTUS: Vain valtuutettu huoltoteknikko saa korjata tietokoneesi. Takuu ei kata huoltotöitä, joita on tehnyt joku muu kuin Dellin™ valtuuttama huoltoliike.

⚠ MUISTUTUS: Maadoita itsesi sähköstaattisen purkauksen välttämiseksi käyttämällä maadoitusrannehihnaa tai koskettamalla maalaamatonta metallipintaa (kuten esimerkiksi tietokoneen liitintä).

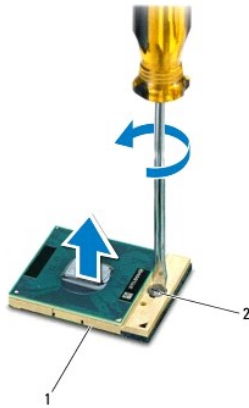
⚠ MUISTUTUS: Irrottaessasi tai asentaessasi suoritin paina kevyesti suorittimen keskeltä yhtä aikaa, kun käännät nokkaruuvia, jotta ZIF-kanta ja suoritin pysyvät tasaisessa kosketuksessa.

⚠ MUISTUTUS: Suorittimen vaurioitumisen välttämiseksi pidä ruuvitalta pystysuorassa suorittimeen nähden, kun käännät nokkaruuvia.

⚠ MUISTUTUS: Estä emolevyn vauriot ja irrota pääakku (katso kohtaa [Akun irrottaminen](#)), ennen kuin käsittelet tietokoneen sisäosaa.

Suoritinmoduulin irrottaminen

1. Noudata kohdassa [Alkutoimet](#) esitettyjä ohjeita.
2. Irrota akku (katso kohtaa [Akun irrottaminen](#)).
3. Irrota moduulin kansi (katso [Moduulin kannen irrottaminen](#)).
4. Irrota muistimoduuli(t) (katso kohtaa [Muistimoduulien irrottaminen](#)).
5. Irrota Mini-kortti (katso kohtaa [Mini-kortin irrottaminen](#)).
6. Irrota suorittimen jäähdytyslementti (katso kohtaa [Suorittimen jäähdytyslementin irrottaminen](#)).
7. Avaa ZIF-kantaa pienellä tasapaisella ruuvitaltalla ja kierrä ZIF-kannan nokkaruuvia vastapäivään, kunnes nokka pysäyttää sen.



1	ZIF-kanta	2	ZIF-kannan nokkaruuvi
---	-----------	---	-----------------------

△ MUISTUTUS: Varmista suorittimen tehokas jäähdytys: Älä kosketa suorittimen jäähdytyskokoontalon lämmönsiirtoalueita. Ihon rasvat voivat heikentää jäähdytystyynyjen suorituskykyä.

△ MUISTUTUS: Kun irrotat suoritinmoduulia, nosta se suoraan ylös. Varo taivuttamasta suoritinmoduulin nastoja.

8. Nosta suoritinmoduuli pois ZIF-kannasta.

Suoritinmoduulin asentaminen

☒ HUOMAUTUS: Uuden suorittimen mukana tulee uusi jäähdytyslementti, joka sisältää siihen kiinnitetyn jäähdytystyynyn, tai uusi jäähdytystyyny ja havainnolliset asennusohjeet.

1. Noudata kohdassa [Alkutoimet](#) esitettyjä ohjeita.
2. Kohdista suoritinmoduulin nasta 1 -kulma ZIF-kannan nasta 1 -kulmaan ja aseta sitten suoritinmoduuli kantaan.

☒ HUOMAUTUS: Suoritinmoduulin nasta 1 -kulmassa on kolmio, joka kohdistetaan ZIF-kannan nasta 1 -kulman kolmioon.

Kun suoritinmoduuli on hyvin kiinni kannassa, kaikki neljä kulmaa ovat samalla korkeudella. Jos jokin moduulin kulmista on korkeammalla kuin muut, moduuli ei ole oikein kiinni kannassa.

△ MUISTUTUS: Jotta suoritin ei vahingoittuisi, pidä ruuvitaltta pystysuorassa suorittimeen nähden, kun käännät nokkaruuvia.

3. Kiristä ZIF-kanta kääntämällä nokkaruuvia myötäpäivään, niin suoritinmoduuli kiinnittyy emolevyyn.
4. Kiinnitä suorittimen jäähdytyslementti (katso kohtaa [Suorittimen jäähdytyslementin asentaminen](#)).
5. Asenna Mini-kortti (katso kohtaa [Mini-kortin asentaminen](#)).
6. Asenna muistimoduuli(t) (katso kohtaa [Muistimoduulien asentaminen](#)).
7. Asenna moduulin kansi (katso [Moduulin kannen asentaminen](#)).

8. Asenna akku (katso kohtaa [Akun vaihtaminen](#)).

△ MUISTUTUS: Ennen kuin käynnistät tietokoneen, kiinnitä kaikki ruuvit ja tarkista, ettei tietokoneen sisällä ole irrallisia ruuveja. Muussa tapauksessa tietokone saattaa vahingoittua.

[Takaisin sisällysluetteloon](#)

[Takaisin sisällysluetteloon](#)

Suorittimen jäähdytyslementti

Dell™ Inspiron™ 1546 Huoltokäsikirja

- [Suorittimen jäähdytyslementin irrottaminen](#)
- [Suorittimen jäähdytyslementin asentaminen](#)

⚠ VAROITUS: Ennen kuin teet mitään toimia tietokoneen sisällä, lue tietokoneen mukana toimitetut turvallisuusohjeet. Lisää turvallisuusohjeita on **Regulatory Compliance** -sivulla osoitteessa www.dell.com/regulatory_compliance.

⚠ VAROITUS: Jos irrotat suorittimen jäähdytyslementin tietokoneesta, kun jäähdytyslementti on kuuma, älä kosketa suorittimen jäähdytyslementin metallikoteloä.

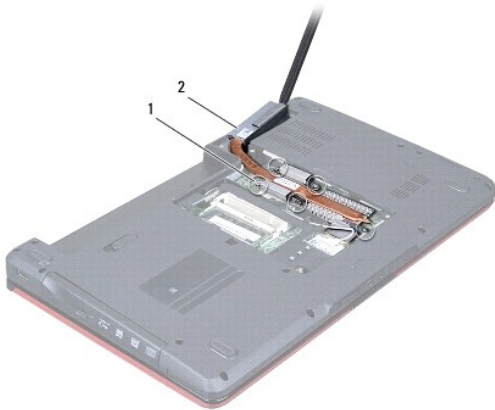
⚠ MUISTUTUS: Vain valtuutettu huoltoteknikko saa korjata tietokoneesi. Takuu ei kata huoltotöitä, joita on tehnyt joku muu kuin Dellin™ valtuuttama huoltoliike.

⚠ MUISTUTUS: Maadoita itsesi sähköstaattisen purkauksen välttämiseksi käyttämällä maadoitusrannehihnaa tai koskettamalla maalaamatonta metallipintaa (kuten esimerkiksi tietokoneen liitintä).

⚠ MUISTUTUS: Estä emolevyn vauriot ja irrota pääakku (katso kohta [Akun irrottaminen](#)), ennen kuin käsittelet tietokoneen sisäosaa.

Suorittimen jäähdytyslementin irrottaminen

1. Noudata kohdassa [Alkutoimet](#) esitetyjä ohjeita.
2. Irrota akku (katso kohta [Akun irrottaminen](#)).
3. Irrota moduulin kansi (katso [Moduulin kannen irrottaminen](#)).
4. Irrota muistimoduuli(t) (katso kohta [Muistimoduulien irrottaminen](#)).
5. Irrota Mini-kortti (katso kohta [Mini-kortin irrottaminen](#)).
6. Löysää jäähdytyslementin emolevyyn kiinnittävät viisi lukkoruuvia oikeassa järjestyksessä (ilmaistu jäähdytyslementissä).
7. Irrota suorittimen jäähdytyslementti muovisella piirtopuikolla.
8. Nosta suorittimen jäähdytyslementti ulos tietokoneesta.



1	lukkuruuvit (5)	2	suorittimen jäähdytyslementti
---	-----------------	---	-------------------------------

Suorittimen jäähdytyslementin asentaminen

☒ HUOMAUTUS: Alkuperäinen lämpötyyny voidaan käyttää uudelleen, jos alkuperäinen suoritin ja jäähdytyslementti asennetaan yhdessä uudelleen. Jos suoritin tai jäähdytyslementti vaihdetaan, varmista pakkauksessa mukana olleella tyynyllä, että lämmönjohto toimii.

☒ HUOMAUTUS: Tässä kohdassa oletetaan, että olet jo irrottanut suorittimen jäähdytyslementin ja olet valmis asentamaan sen.

1. Noudata kohdassa [Alkutoimet](#) esitettyjä ohjeita.
2. Kohdista jäähdytyslementin viisi lukkoruuvia emolevyssä oleviin reikiin ja kiristä ruuvit avaamiseen nähden vastakkaisessa järjestyksessä (ilmaistu jäähdytyslementissä).
3. Asenna Mini-kortti (katso kohtaa [Mini-kortin asentaminen](#)).
4. Asenna muistimoduuli(t) (katso kohtaa [Muistimoduulien asentaminen](#)).
5. Asenna moduulin kansi (katso [Moduulin kannen asentaminen](#)).
6. Asenna akku (katso kohtaa [Akun vaihtaminen](#)).

△ MUISTUTUS: Ennen kuin käynnistät tietokoneen, kiinnitä kaikki ruuvit ja tarkista, ettei tietokoneen sisällä ole irrallisia ruuveja. Muussa tapauksessa tietokone saattaa vahingoittua.

[Takaisin sisällysluetteloon](#)

[Takaisin sisällysluetteloon](#)

Tytärkortti

Dell™ Inspiron™ 1546 Huoltokäsikirja

- [Tytärkortin irrottaminen](#)
- [Tytärkortin asettaminen paikalleen](#)

⚠ VAROITUS: Ennen kuin teet mitään toimia tietokoneen sisällä, lue tietokoneen mukana toimitetut turvallisuusohjeet. Lisää turvallisuusohjeita on **Regulatory Compliance** -sivulla osoitteessa www.dell.com/regulatory_compliance.

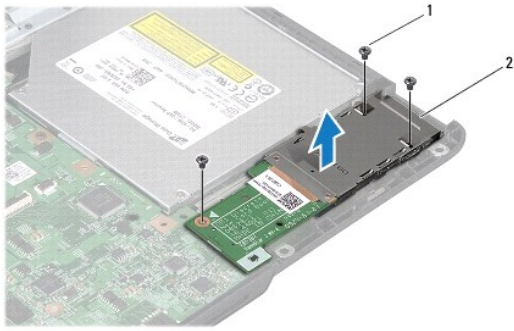
⚠ MUISTUTUS: Vain valtuutettu huoltoteknikko saa korjata tietokoneesi. Takuu ei kata huoltotöitä, joita on tehnyt joku muu kuin Dellin™ valtuuttama huoltoliike.

⚠ MUISTUTUS: Maadoita itsesi sähköstaattisen purkauksen välttämiseksi käyttämällä maadoitusrannehihnaa tai koskettamalla maalaamatonta metallipintaa (kuten esimerkiksi tietokoneen liitintä).

⚠ MUISTUTUS: Estä emolevyn vauriot ja irrota pääakku (katso kohtaa [Akun irrottaminen](#)), ennen kuin käsittelet tietokoneen sisäosaa.

Tytärkortin irrottaminen

1. Noudata kohdan [Alkutoimet](#) ohjeita.
2. Irrota akku (katso kohtaa [Akun irrottaminen](#)).
3. Irrota moduulin kansi (katso [Moduulin kannen irrottaminen](#)).
4. Irrota muistimoduuli(t) (katso kohtaa [Muistimoduulien irrottaminen](#)).
5. Irrota kiintolevy (katso kohtaa [Kiintolevyaseman irrottaminen](#)).
6. Irrota Mini-kortti (katso kohtaa [Mini-kortin irrottaminen](#)).
7. Irrota keskisuoja (katso kohtaa [Keskisuojuksen irrottaminen](#)).
8. Irrota näppäimistö (katso kohtaa [Näppäimistön irrottaminen](#)).
9. Irrota Bluetooth-moduuli (katso kohtaa [Sisäinen langaton Bluetooth®- moduuli](#)).
10. Irrota rannetuki (katso kohtaa [Rannetuen irrottaminen](#)).
11. Irrota kolme ruuvia, joilla tytärkortti on kiinnitetty tietokoneen alaosaan.
12. Nosta tytärkortti ulos tietokoneesta.



1	ruuvit (3)	2	tytärkortti
---	------------	---	-------------

Tytärkortin asettaminen paikalleen

1. Noudata kohdassa [Alkutoimet](#) esitettyjä ohjeita.
2. Kohdista tytärkortissa olevat ruuvinreiät tietokoneen rungon ruuvinreihiin.
3. Asenna kolme ruuvia, joilla tytärkortti kiinnitetään tietokoneen alaosaan.
4. Asenna rannetuki (katso kohtaa [Rannetuen asentaminen](#)).
5. Asenna Bluetooth-moduuli (katso kohtaa [Sisäinen langaton Bluetooth®- moduuli](#)).
6. Asenna näppäimistö (katso kohtaa [Näppäimistön asentaminen](#)).
7. Asenna keskusuojuus (katso kohtaa [Keskisuojuksen asentaminen](#)).
8. Asenna Mini-kortti (katso kohtaa [Mini-kortin asentaminen](#)).
9. Asenna muistimoduuli(t) (katso kohtaa [Muistimoduulien asentaminen](#)).
10. Asenna moduulin kansi (katso [Moduulin kannen asentaminen](#)).
11. Asenna optinen asema (katso [Kiintolevyn asentaminen](#)).
12. Asenna akku (katso kohtaa [Akun vaihtaminen](#)).

△ **MUISTUTUS:** Ennen kuin käynnistät tietokoneen, kiinnitä kaikki ruuvit ja tarkista, ettei tietokoneen sisällä ole irrallisia ruuveja. Muussa tapauksessa tietokone saattaa vahingoittua.

[Takaisin sisällysluetteloon](#)

[Takaisin sisällysluetteloon](#)

Näyttö

Dell™ Inspiron™ 1546 Huoltokäsikirja

- [Näyttö](#)
- [Näytön kehys](#)
- [Näyttöpaneeli](#)
- [Näyttöpaneelin kaapeli](#)
- [Näytön saranat](#)

⚠ VAROITUS: Ennen kuin teet mitään toimia tietokoneen sisällä, lue tietokoneen mukana toimitetut turvallisuusohjeet. Lisää turvallisuusohjeita on **Regulatory Compliance** -sivulla osoitteessa www.dell.com/regulatory_compliance.

⚠ MUISTUTUS: Vain valtuutettu huoltoteknikko saa korjata tietokoneesi. Takuu ei kata huoltotöitä, joita on tehnyt joku muu kuin Dellin™ valtuuttama huoltoliike.

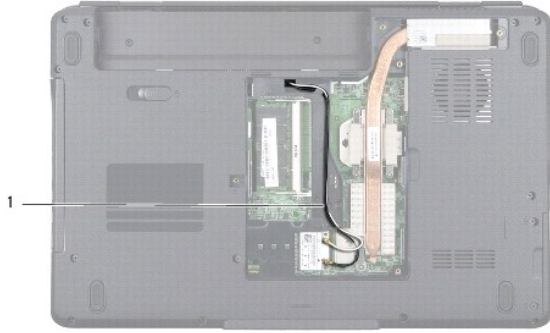
⚠ MUISTUTUS: Maadoita itsesi sähköstaattisen purkauksen välttämiseksi käyttämällä maadoitusrannehihnaa tai koskettamalla maalaamatonta metallipintaa (kuten esimerkiksi tietokoneen liitintä).

⚠ MUISTUTUS: Estä emolevyn vauriot ja irrota pääakku (katso kohtaa [Akun irrottaminen](#)), ennen kuin käsittelet tietokoneen sisäosaa.

Näyttö

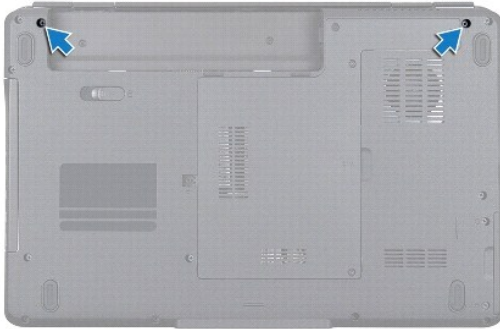
Näytön irrottaminen

1. Noudata kohdassa [Alkutoimet](#) esitettyjä ohjeita.
2. Irrota akku (katso kohtaa [Akun irrottaminen](#)).
3. Irrota moduulin kansi (katso [Moduulin kannen irrottaminen](#)).
4. Irrota muistimoduuli(t) (katso kohtaa [Muistimoduulien irrottaminen](#)).
5. Irrota kiintolevy (katso kohtaa [Kiintolevvaseman irrottaminen](#)).
6. Irrota Mini-kortti (katso kohtaa [Mini-kortin irrottaminen](#)).
7. Merkitse Mini-kortin antennikaapeleiden reititys muistiin ja irrota kaapelit ohjaimistaan.



1	Mini-Card-kaapelin reititys
---	-----------------------------

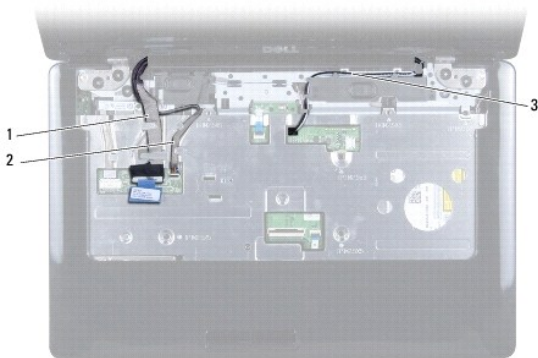
8. Irrota kaksi ruuvia tietokoneen alaosasta.



9. Irrota keskisuojaus (katso kohtaa [Keskisuojauksen irrottaminen](#)).

10. Irrota näppäimistö (katso kohtaa [Näppäimistön irrottaminen](#)).

11. Merkitse Mini-kortin antennikaapelin reititys muistiin ja irrota antennikaapelit varovasti tietokoneesta olevasta kaapelin reitityspaikasta. Vedä kaapelit pois niin, että ne eivät kosketa kämmentukea.

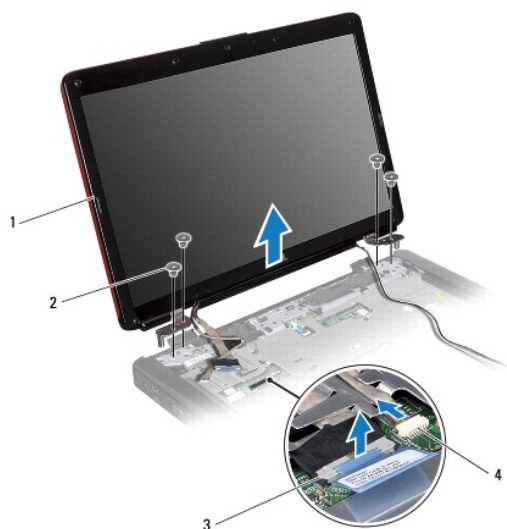


1	näyttökaapelin reititys	2	kamerakaapelin reititys
3	Mini-Card-kaapelin reititys		

12. Irrota näytön kaapeli ja kameran kaapeli vastaavista emolevyn liitännöistä ja reititysohjaimistaan.

13. Irrota neljä ruuvia, joilla näyttöyksikkö on kiinnitetty tietokoneen runkoon.

14. Nosta näyttö pois tietokoneen rungosta.



1	näyttöyksikkö	2	ruuvit (4)
3	näyttökaapelin liitin	4	kameran kaapeliliitin

Näyttöyksikön asentaminen

1. Noudata kohdassa [Alkutoimet](#) esitettyjä ohjeita.
2. Aseta näyttöyksikkö paikalleen ja kiinnitä neljä ruuvia, joilla se kiinnitetään tietokoneen runkoon.
3. Pujota näyttökaapeli ja kamerakaapeli reititysohjaimiin ja liitä kaapelit emolevyn vastaaviin liitäntöihin.
4. Ohjaa Mini-kortin antennikaapelit ja ohjaa kaapelit tietokoneen alaosaan tietokonepaikan kautta.
5. Asenna näppäimistö (katso kohta [Näppäimistön asentaminen](#)).
6. Asenna keskisuojaus (katso kohta [Keskisuojauksen asentaminen](#)).
7. Asenna kaksi ruuvia tietokoneen alaosaan.

8. Ohjaa Mini-kortin antennikaapelit tietokoneen alaosan reititysohjainten läpi ja asenna Mini-kortti (katso [Mini-kortin asentaminen](#)).
9. Asenna optinen asema (katso [Kiintolevyn asentaminen](#)).
10. Asenna muistimoduuli(t) (katso kohtaa [Muistimoduulien asentaminen](#)).
11. Asenna moduulin kansi (katso [Moduulin kannen asentaminen](#)).
12. Asenna akku (katso kohtaa [Akun vaihtaminen](#)).

△ MUISTUTUS: Ennen kuin käynnistät tietokoneen, kiinnitä kaikki ruuvit ja tarkista, ettei tietokoneen sisällä ole irrallisia ruuveja. Muussa tapauksessa tietokone saattaa vahingoittua.

Näytön kehys

Näytön kehysten irrottaminen

△ MUISTUTUS: Näytön kehys on erittäin hauras. Varo kehystä irrottaessasi, ettet vahingoita sitä.

1. Noudata kohdassa [Alkutoimet](#) esitettyjä ohjeita.
2. Irrota näyttöyksikkö (katso [Näytön irrottaminen](#)).
3. Irrota kuusi kumityynyä, jotka peittävät kehysten kiinnitysruuveja.
4. Irrota viisi ruuvia ja löysää näyttökehysten kiinnitysruuvi.
5. Työnnä sormenpäät varovasti näytön kehysten reunan alle.
6. Irrota näytön kehys.



1	kumityyny (6)	2	ruuvit (5)
3	kiinnitysruuvi	4	näytön kehys

Näytön kehyksen asentaminen

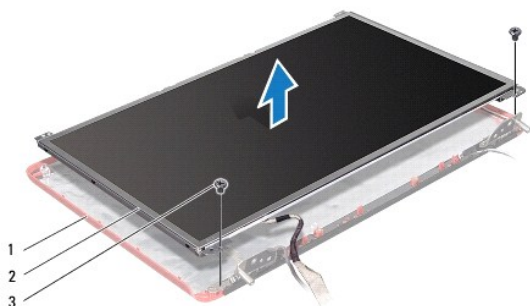
1. Noudata kohdassa [Alkutoimet](#) esitettyjä ohjeita.
2. Kohdista näytön kehys näyttöruudun päälle ja napsauta se varovasti paikalleen.
3. Asenna viisi ruuvia ja kiristä näyttökehyksen kiinnitysruuvi.
4. Asenna kuusi kumityynyä, jotka peittävät kehyksen kiinnitysruuveja.
5. Asenna näyttöyksikkö (katso [Näyttöyksikön asentaminen](#)).

△ MUISTUTUS: Ennen kuin käynnistät tietokoneen, kiinnitä kaikki ruuvit ja tarkista, ettei tietokoneen sisällä ole irrallisia ruuveja. Muussa tapauksessa tietokone saattaa vahingoittua.

Näyttöpaneeli

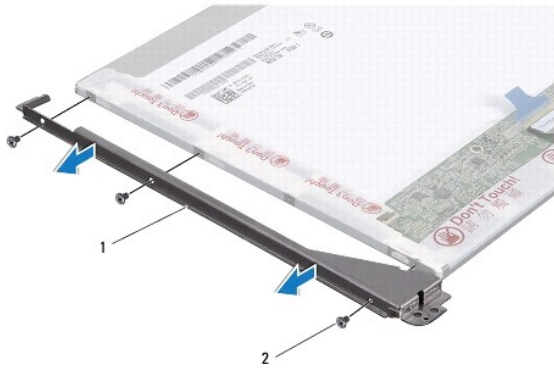
Näyttöruudun irrottaminen

1. Noudata kohdassa [Alkutoimet](#) esitettyjä ohjeita.
2. Irrota näyttöyksikkö (katso kohtaa [Näytön irrottaminen](#)).
3. Irrota näytön kehys (katso kohtaa [Näytön kehyksen irrottaminen](#)).
4. Irrota kaksi ruuvia, joilla näyttöpaneeli on kiinnitetty näytön kanteen.
5. Irrota näyttöpaneeli.



1	näytön kansi	2	näyttöruutu
3	ruuvit (2)		

6. Irrota kuusi ruuvia (kolme kummallakin puolella), joilla näyttöpaneelin kiinnikkeet on kiinnitetty näyttöpaneeliin.



1	näyttöpaneelin kiinnikkeet (2)	2	ruuvit (6)
---	--------------------------------	---	------------

7. Käännä näyttöpaneeli toisin päin ja irrota sen kaapeli (katso kohtaa [Näyttöpaneelin kaapelin irrottaminen](#)).

Näyttöpaneelin asentaminen

1. Noudata kohdassa [Alkutoimet](#) esitettyjä ohjeita.
2. Aseta näyttöpaneelin kaapeli takaisin näyttöpaneelin taustapuolelle (katso kohtaa [Näyttöpaneelin kaapelin asentaminen](#)).
3. Asenna kuusi ruuvia, joilla näyttöpaneelin kiinnikkeet kiinnitetään näyttöpaneeliin.
4. Kohdista näyttöpaneelin ruuvinreiät näyttöruudussa oleviin reikiin.
5. Asenna kaksi ruuvia, joilla näyttöpaneeli on kiinnitetty näytön kanteen.
6. Asenna näytön kehys (katso kohtaa [Näytön kehysten asentaminen](#)).
7. Asenna näyttöyksikkö (katso [Näyttöyksikön asentaminen](#)).

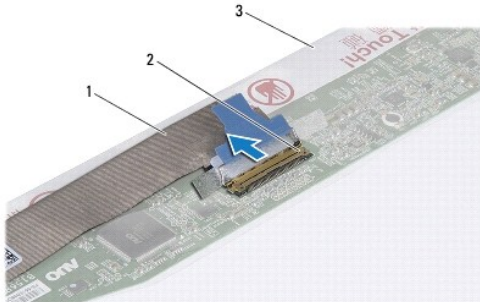
△ **MUISTUTUS:** Ennen kuin käynnistät tietokoneen, kiinnitä kaikki ruuvit ja tarkista, ettei tietokoneen sisällä ole irrallisia ruuveja. Muussa tapauksessa tietokone saattaa vahingoittua.

Näyttöpaneelin kaapeli

Näyttöpaneelin kaapelin irrottaminen

1. Noudata kohdassa [Alkutoimet](#) esitettyjä ohjeita.
2. Irrota näyttöyksikkö (katso kohtaa [Näytön irrottaminen](#)).
3. Irrota näytön kehys (katso kohtaa [Näytön kehysten irrottaminen](#)).
4. Irrota näyttöpaneeli (katso kohtaa [Näyttöruudun irrottaminen](#)).

5. Käännä näyttöpaneeli ympäri ja aseta se puhtaalle alustalle.
6. Irrota näyttöpaneelin kaapeli näyttölevyn liittimestä.



1	näyttöpaneelin kaapeli	2	näyttökortin liitin
3	näyttöpaneelin takaosa		

Näyttöpaneelin kaapelin asentaminen

1. Noudata kohdassa [Alkutoimet](#) esitettyjä ohjeita.
2. Kytke näyttöpaneelin kaapeli näyttölevyn liittimeen.
3. Asenna näyttöpaneeli (katso kohtaa [Näyttöpaneelin asentaminen](#)).
4. Asenna näytön kehys (katso kohtaa [Näytön kehysten asentaminen](#)).
5. Asenna näyttöyksikkö (katso [Näyttöyksikön asentaminen](#)).

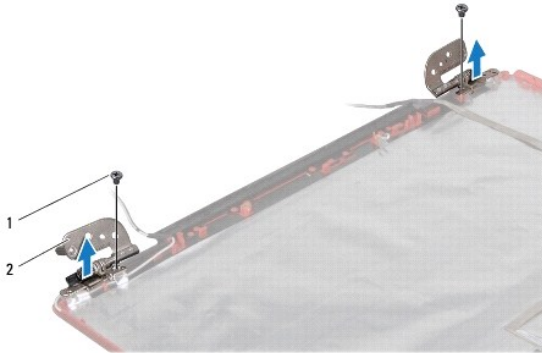
△ **MUISTUTUS:** Ennen kuin käynnistät tietokoneen, kiinnitä kaikki ruuvit ja tarkista, ettei tietokoneen sisällä ole irrallisia ruuveja. Muussa tapauksessa tietokone saattaa vahingoittua.

Näytön saranat

Näytön saranoiden irrottaminen

1. Noudata kohdassa [Alkutoimet](#) esitettyjä ohjeita.
2. Irrota näyttöyksikkö (katso kohtaa [Näytön irrottaminen](#)).
3. Irrota näytön kehys (katso kohtaa [Näytön kehysten irrottaminen](#)).
4. Irrota näyttöpaneeli (katso kohtaa [Näyttöruudun irrottaminen](#)).
5. Irrota kaksi ruuvia (yksi kummassakin saranassa), joilla näytön saranat on kiinnitetty näytön kanteen.

6. Irrota kaksi saranaa.



1	ruuvit (2)	2	saranat (2)
---	------------	---	-------------

Näytön saranoiden asentaminen

1. Noudata kohdassa [Alkutoimet](#) esitettyjä ohjeita.
2. Asenna näytön kannen saranat.
3. Asenna kaksi ruuvia (yksi kummassakin saranassa), joilla näytön saranat on kiinnitetty näytön kanteen.
4. Asenna näyttöpaneeli (katso kohtaa [Näyttöpaneelin asentaminen](#)).
5. Asenna näytön kehys (katso kohtaa [Näytön kehysten asentaminen](#)).
6. Asenna näyttöyksikkö (katso [Näyttöyksikön asentaminen](#)).

△ MUISTUTUS: Ennen kuin käynnistät tietokoneen, kiinnitä kaikki ruuvit ja tarkista, ettei tietokoneen sisällä ole irrallisia ruuveja. Muussa tapauksessa tietokone saattaa vahingoittua.

[Takaisin sisällysluetteloon](#)

[Takaisin sisällysluetteloon](#)

Kiintolevy

Dell™ Inspiron™ 1546 Huoltokäsikirja

- [Kiintolevyaseman irrottaminen](#)
- [Kiintolevyn asentaminen](#)

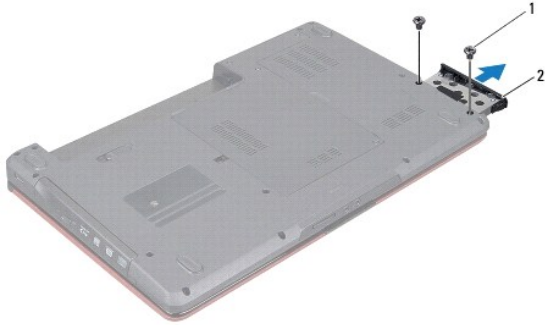
- ⚠ **VAROITUS:** Ennen kuin teet mitään toimia tietokoneen sisällä, lue tietokoneen mukana toimitetut turvallisuusohjeet. Lisää turvallisuusohjeita on **Regulatory Compliance -sivulla** osoitteessa www.dell.com/regulatory_compliance.
- ⚠ **VAROITUS:** Jos poistat kiintolevyn tietokoneesta levyn ollessa kuuma, älä kosketa kiintolevyn metallikoteloa.
- ⚠ **MUISTUTUS:** Vain valtuutettu huoltoteknikko saa korjata tietokoneesi. Takuu ei kata huoltotoita, joita on tehnyt joku muu kuin Dellin valtuuttama huoltoliike.
- ⚠ **MUISTUTUS:** Estä tietojen katoaminen sammuttamalla tietokone (katso kohtaa [Tietokoneen sammuttaminen](#)) ennen kiintolevyn poistamista. Älä irrota kiintolevyä, jos tietokoneessa on virta kytkettynä tai se on lepotilassa.
- ⚠ **MUISTUTUS:** Maadoita itsesi sähköstaattisen purkauksen välttämiseksi käyttämällä maadoitusrannehihnaa tai koskettamalla maalaamatonta metallipintaa (kuten esimerkiksi tietokoneen liitintä).
- ⚠ **MUISTUTUS:** Kiintolevyt vahingoittuvat hyvin herkästi. Käsittele kiintolevyä varovasti.
- ⚠ **MUISTUTUS:** Estä emolevyn vauriot ja irrota pääakku (katso kohtaa [Akun irrottaminen](#)), ennen kuin käsittelet tietokoneen sisäosaa.
- ⚠ **MUISTUTUS:** Irrottaessasi kaapelia vedä liittimestä tai sen vedonpoistajasta, älä itse kaapelista. Joidenkin kaapelien liittimissä on lukituskiekkeet. Jos irrotat tällaista kaapelia, paina lukituskiekkeitä ennen kaapelin irrottamista. Kun vedät liittimiä erilleen, pidä ne tasaisesti kohdistettuina, jotteivät liittimen nastat taituisi. Varmista lisäksi ennen kaapelin kytkemistä, että molemmat liittimet on suunnattu ja kohdistettu oikein.
- 🔍 **HUOMAUTUS:** Dell ei takaa muilta toimittajilta ostettujen kiintolevyjen yhteensopivuutta tai tue niitä.
- 🔍 **HUOMAUTUS:** Jos asennat muun kuin Dellin toimittamaa kiintolevyä, sinun on asennettava käyttöjärjestelmä, ohjaimet (ajurit) ja apuohjelmat uudelle kiintolevylle (katso lisätietoja *Dell-tekniikkaoppaasta*).

Kiintolevyaseman irrottaminen

1. Noudata kohdassa [Alkutoimet](#) esitettyjä ohjeita.
2. Irrota akku (katso kohtaa [Akun irrottaminen](#)).

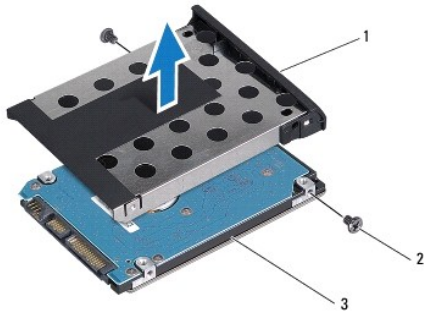
⚠ **MUISTUTUS:** Kun kiintolevy ei ole tietokoneessa, säilytä sitä suojaavassa, antistaattisessa pakkauksessa (katso tietokoneen mukana toimitettujen turvaohjeiden kohtaa Suojautuminen sähköstaattiselta purkaukselta).

3. Irrota kaksi ruuvia, joilla kiintolevykokoontalo on kiinnitetty tietokoneen runkoon.
4. Liu'uta kiintolevy ulos kiintolevy paikasta.



1	ruuvit (2)	2	kiintolevykokoontalo
---	------------	---	----------------------

5. Irrota kaksi ruuvia, joilla kiintolevyn kehys on kiinnitetty kiintolevyyn.
6. Nosta kiintolevykehys irti kiintolevystä.



1	kiintolevyaseman kehys	2	ruuvit (2)
3	kiintolevy		

Kiintolevyn asentaminen

1. Noudata kohdassa [Alkutoimet](#) esitettyjä ohjeita.
2. Ota uusi kiintolevy pakkauksesta.
Säilytä alkuperäinen pakkaus kiintolevyn varastointia tai kuljetusta varten.
3. Kohdistä kiintolevyn kehyksessä olevat ruuvinreiät kiintolevyn ruuvinreikiin.
4. Asenna kaksi ruuvia, joilla kiintolevyn kehys on kiinnitetty kiintolevyyn.
5. Liu'uta kiintolevykokoontalo kiintolevy paikkaan, kunnes se on kokonaan paikallaan.
6. Kiinnitä kaksi ruuvia, joilla kiintolevykokoontalo kiinnitetään tietokoneen runkoon.
7. Asenna akku (katso kohtaa [Akun vaihtaminen](#)).

△ **MUISTUTUS: Ennen kuin käynnistät tietokoneen, kiinnitä kaikki ruuvit ja tarkista, ettei tietokoneen sisällä ole irrallisia ruuveja. Muussa tapauksessa tietokone saattaa vahingoittua.**

8. Asenna tarvittaessa käyttöjärjestelmä tietokoneeseen. Lisätietoja on *asennusoppaan* kohdassa Käyttöjärjestelmän palauttaminen.

9. Asenna tietokoneeseen tarvittavat ajurit ja apuohjelmat. Katso lisätietoja *Dell-tekniikkaoppaasta*.

[Takaisin sisällysluetteloon](#)

[Takaisin sisällysluetteloon](#)

Näppäimistö

Dell™ Inspiron™ 1546 Huoltokäsikirja

- [Näppäimistön irrottaminen](#)
- [Näppäimistön asentaminen](#)

⚠ VAROITUS: Ennen kuin teet mitään toimia tietokoneen sisällä, lue tietokoneen mukana toimitetut turvallisuusohjeet. Lisää turvallisuusohjeita on **Regulatory Compliance** -sivulla osoitteessa www.dell.com/regulatory_compliance.

⚠ MUISTUTUS: Vain valtuutettu huoltoteknikko saa korjata tietokoneesi. Takuu ei kata huoltotöitä, joita on tehnyt joku muu kuin Dellin™ valtuuttama huoltoliike.

⚠ MUISTUTUS: Maadoita itsesi sähköstaattisen purkauksen välttämiseksi käyttämällä maadoitusrannehihnaa tai koskettamalla maalaamatonta metallipintaa (kuten esimerkiksi tietokoneen liitintä).

⚠ MUISTUTUS: Estä emolevyn vauriot ja irrota pääakku (katso kohtaa [Akun irrottaminen](#)), ennen kuin käsittelet tietokoneen sisäosaa.

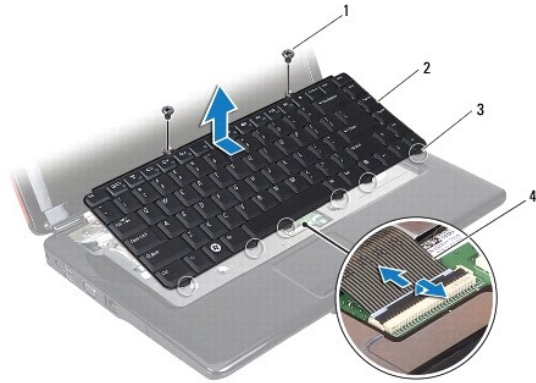
Näppäimistön irrottaminen

1. Noudata kohdassa [Alkutoimet](#) esitettyjä ohjeita.
2. Irrota akku (katso kohtaa [Akun irrottaminen](#)).
3. Irrota keskisuojaus (katso kohtaa [Keskisuojauksen irrottaminen](#)).
4. Irrota kaksi ruuvia, joilla näppäimistö on kiinnitetty kämmentukeen.

⚠ MUISTUTUS: Näppäimistön näppäimet ovat hauraita, menevät helposti pois paikoiltaan ja niiden paikalleen asettaminen vie aikaa. Ole varovainen, kun irrotat ja käsittelet näppäimistöä.

⚠ MUISTUTUS: Ole erittäin varovainen, kun irrotat ja käsittelet näppäimistöä. Voit vahingossa naarmuttaa näyttöruutua.

5. Nosta näppäimistöä, kunnes näet näppäimistön kaapeliliittimen.
6. Vedä näppäimistöä näytön suuntaan kevyesti.
7. Nosta näppäimistöliitintä, jolla näppäimistön kaapeli on kiinnitetty emolevyn liittimeen, ja irrota kaapeli.
8. Nosta näppäimistö irti kämmentuesta.



1	ruuvit (2)	2	näppäimistö
3	kielekkeet (6)	4	näppäimistökaapeli

Näppäimistön asentaminen

1. Noudata kohdassa [Alkutoimet](#) esitettyjä ohjeita.
2. Liu'uta näppäimistökaapelin liitin emolevyssä olevaan näppäimistön liittimeen. Kiinnitä näppäimistökaapeli emolevyn liitäntään painamalla liittimen salpaa.
3. Kohdista näppäimistön kuusi kielekettä kämmentuessa oleviin aukkoihin.
4. Aseta näppäimistö kämmentukeen.
5. Asenna kaksi ruuvia, joilla näppäimistö kiinnittyy kämmentukeen.
6. Asenna keskisuojaus (katso kohtaa [Keskisuojauksen asentaminen](#)).
7. Asenna akku (katso kohtaa [Akun vaihtaminen](#)).

△ **MUISTUTUS: Ennen kuin käynnistät tietokoneen, kiinnitä kaikki ruuvit ja tarkista, ettei tietokoneen sisällä ole irrallisia ruuveja. Muussa tapauksessa tietokone saattaa vahingoittua.**

[Takaisin sisällysluetteloon](#)

[Takaisin sisällysluetteloon](#)

Akun salpayksikkö

Dell™ Inspiron™ 1546 Huoltokäsikirja

- [Akun salpayksikön irrottaminen](#)
- [Akun salpayksikön vaihtaminen](#)

⚠ VAROITUS: Ennen kuin teet mitään toimia tietokoneen sisällä, lue tietokoneen mukana toimitetut turvallisuusohjeet. Lisää turvallisuusohjeita on **Regulatory Compliance** -sivulla osoitteessa www.dell.com/regulatory_compliance.

⚠ MUISTUTUS: Vain valtuutettu huoltoteknikko saa korjata tietokoneesi. Takuu ei kata huoltotöitä, joita on tehnyt joku muu kuin Dellin™ valtuuttama huoltoliike.

⚠ MUISTUTUS: Maadoita itsesi sähköstaattisen purkauksen välttämiseksi käyttämällä maadoitusrannehihnaa tai koskettamalla maalaamatonta metallipintaa (kuten esimerkiksi tietokoneen liitintä).

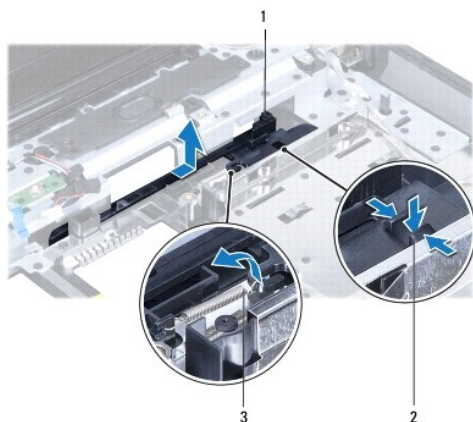
⚠ MUISTUTUS: Estä emolevyn vauriot ja irrota pääakku (katso kohtaa [Akun irrottaminen](#)), ennen kuin käsittelet tietokoneen sisäosaa.

Akun salpayksikön irrottaminen

1. Noudata kohdassa [Alkutoimet](#) esitettyjä ohjeita.
2. Irrota emolevy (katso kohtaa [Emolevyn irrottaminen](#)).

⚠ MUISTUTUS: Paina akun vapautussalvan painikkeen oikea asento mieleen ennen sen irrottamista, jotta osaat asentaa painikkeen oikein takaisin paikalleen.

3. Irrota akku salpayksiköstään painamalla ja työntämällä akun vapautussalvan muovisia kiinnikkeitä.
4. Irrota akun salpayksikössä oleva jousi pienellä ruuvimeisselillä.
5. Liu'uta akun salpayksikkö sivulle ja nosta se tietokoneesta.



1	akun salpayksikkö	2	muoviset kiinnikkeet
3	salvan jousi		

Akun salpayksikön vaihtaminen

△ MUISTUTUS: Tarkista, että akun salpayksikkö on oikeassa asennossa. Painikkeen loven on oltava ylöspäin yksikköä asennettaessa.

1. Noudata kohdassa [Alkutoimet](#) esitettyjä ohjeita.
2. Työnnä akun salpakokoonpano paikalleen.
3. Aseta jousi tietokoneen rungossa olevaan koukkuun pienen ruuvimeisselin avulla.
4. Kiinnitä akun salpayksikkö työntämällä sen muoviset kiinnikkeet niille varattuihin reikiin.
5. Aseta emolevy takaisin paikalleen (katso [Emolevyn asentaminen](#)).

△ MUISTUTUS: Ennen kuin käynnistät tietokoneen, kiinnitä kaikki ruuvit ja tarkista, ettei tietokoneen sisällä ole irrallisia ruuveja. Muussa tapauksessa tietokone saattaa vahingoittua.


[Takaisin sisällysluetteloon](#)


[Takaisin sisällysluetteloon](#)

Muistimoduuli(t)


Dell™ Inspiron™ 1546 Huoltokäsikirja

- [Muistimoduulien irrottaminen](#)
- [Muistimoduulien asentaminen](#)


 **VAROITUS:** Ennen kuin teet mitään toimia tietokoneen sisällä, lue tietokoneen mukana toimitetut turvallisuusohjeet. Lisää turvallisuusohjeita on **Regulatory Compliance** -sivulla osoitteessa www.dell.com/regulatory_compliance.

 **MUISTUTUS:** Vain valtuutettu huoltoteknikko saa korjata tietokoneesi. Takuu ei kata huoltotöitä, joita on tehnyt joku muu kuin Dellin™ valtuuttama huoltoliike.

 **MUISTUTUS:** Maadoita itsesi sähköstaattisen purkauksen välttämiseksi käyttämällä maadoitusrannehihnaa tai koskettamalla maalaamatonta metallipintaa (kuten esimerkiksi tietokoneen liitintä).

 **MUISTUTUS:** Estä emolevyn vauriot ja irrota pääakku (katso kohtaa [Akun irrottaminen](#)), ennen kuin käsittelet tietokoneen sisäosaa.


Tietokoneen muistia voidaan lisätä asentamalla emolevyyen muistimoduuleja. Lisätietoja tietokoneen tukemasta muistista *asennusoppaan* kohdassa Perustiedot tai kohdassa *Comprehensive Specifications* osoitteessa support.dell.com/manuals.

 **HUOMAUTUS:** Tietokoneen takuu kattaa Delliltä ostetut muistimoduulit.

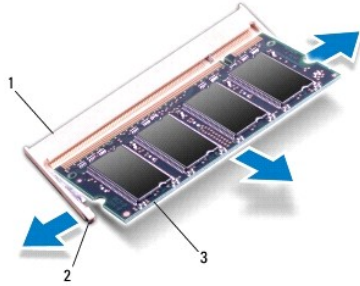
Tietokoneessa on kaksi käyttäjän käytettävissä olevaa SODIMM-kantaa, joihin pääsee käsiksi tietokoneen pohjasta.

Muistimoduulien irrottaminen

1. Noudata kohdassa [Alkutoimet](#) esitettyjä ohjeita.
2. Irrota akku (katso kohtaa [Akun irrottaminen](#)).
3. Irrota moduulin kansi (katso [Moduulin kannen irrottaminen](#)).

 **MUISTUTUS:** Vältä liittimen vaurioituminen äläkä käytä työkaluja muistimoduulin kiinnikkeiden levittämiseen.

4. Levitä sormenpäilläsi varovasti muistimoduuliliittimen molemmissa päissä olevia kiinnikkeitä, kunnes moduuli ponnahtaa ulos.
5. Irrota muistimoduuli liittimestä.



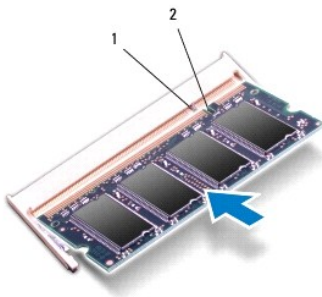
1	muistimoduulin liittämä	2	kiinnikkeet (2)
3	muistimoduuli		

Muistimoduulien asentaminen

△ MUISTUTUS: Jos muistimoduuleja täytyy asentaa kahteen liittimeen, asenna muistimoduuli alempaan liittimeen, ennen kuin asennat moduulin ylempään liittimeen.

1. Noudata kohdassa [Alkutoimet](#) esitettyjä ohjeita.
2. Kohdista moduulin lovi muistimoduulin liittimen kielekkeeseen.
3. Liu'uta moduuli tiukasti paikkaan 45 asteen kulmassa ja kierrä moduulia alaspäin, kunnes se napsahtaa paikalleen. Jos et kuule napsahdusta, irrota moduuli ja asenna se uudestaan.

☒ HUOMAUTUS: Jos muistimoduulia ei ole asennettu oikein, tietokone ei välttämättä käynnisty.



1	kieleke	2	lovi
---	---------	---	------

4. Asenna moduulin kansi (katso [Moduulin kannen asentaminen](#)).

△ MUISTUTUS: Ennen kuin käynnistät tietokoneen, kiinnitä kaikki ruuvit ja tarkista, ettei tietokoneen sisällä ole irrallisia ruuveja. Muussa tapauksessa tietokone saattaa vahingoittua.

5. Vaihda akku (katso lisätietoja kohdasta [Akun vaihtaminen](#)) tai kytke verkkolaite tietokoneeseen ja sähköpistorasiaan.

6. Käynnistä tietokone.


Kun tietokone käynnistyy, se tunnistaa muistimoduulit ja päivittää järjestelmän määrittystiedot automaattisesti.

Tietokoneeseen asennetun muistin tarkistaminen:

Windows Vista®:

Valitse **Käynnistä**  → **Ohje ja tuki** → **Dell System Information** (Dell-järjestelmätiedot).

Windows 7:

Valitse **Käynnistä**  → **Ohjauspaneeli** → **Järjestelmä ja suojaus** → **Järjestelmä**.

[Takaisin sisällysluetteloon](#)

[Takaisin sisällysluetteloon](#)

Langaton Mini-kortti

Dell™ Inspiron™ 1546 Huoltokäsikirja

- [Mini-kortin irrottaminen](#)
- [Mini-kortin asentaminen](#)

VAROITUS: Ennen kuin teet mitään toimia tietokoneen sisällä, lue tietokoneen mukana toimitetut turvallisuusohjeet. Lisää turvallisuusohjeita on **Regulatory Compliance** -sivulla osoitteessa www.dell.com/regulatory_compliance.

MUISTUTUS: Vain valtuutettu huoltoteknikko saa korjata tietokoneesi. Takuu ei kata huoltotöitä, joita on tehnyt joku muu kuin Dellin™ valtuuttama huoltoliike.

MUISTUTUS: Maadoita itsesi sähköstaattisen purkauksen välttämiseksi käyttämällä maadoitusrannehihnaa tai koskettamalla maalaamatonta metallipintaa (kuten esimerkiksi tietokoneen liitintä).

MUISTUTUS: Estä emolevyn vauriot ja irrota pääakku (katso kohtaa [Akun irrottaminen](#)), ennen kuin käsittelet tietokoneen sisäosaa.

HUOMAUTUS: Dell ei takaa muilta toimittajilta ostettujen Mini-korttien yhteensopivuutta tai tue niitä.

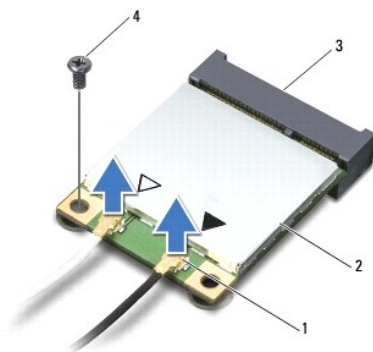
Jos tilasit Mini-kortin tietokoneen mukana, kortti on jo asennettu.

Tietokoneesi tukee langattomalle WLAN-lähiverkolle tarkoitettua Mini-korttipaikkaa.

HUOMAUTUS: Mini-korttipaikassa ei ehkä ole asennettuna Mini-korttia tietokoneen myyntihetken kokoonpanon mukaan.

Mini-kortin irrottaminen

1. Noudata kohdassa [Alkutoimet](#) esitettyjä ohjeita.
2. Irrota akku (katso kohtaa [Akun irrottaminen](#)).
3. Irrota moduulin kansi (katso [Moduulin kannen irrottaminen](#)).
4. Irrota antennijohdot Mini-kortista.

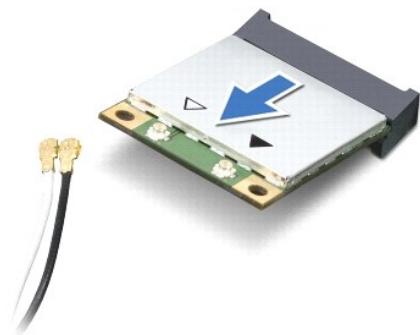


1	antennikaapeliliittimet (2)	2	Mini-kortti
3	emolevyn liitin	4	ruuvi

5. Irrota kiinnitysruuvi, jolla Mini-kortti on kiinnitetty emolevyyn.

6. Nosta Mini-kortti pois emolevyn liittimestä.

△ **MUISTUTUS: Kun Mini-kortti ei ole tietokoneessa, säilytä sitä suojaavassa, antistaattisessa pakkauksessa (katso tietokoneen mukana toimitettujen turvaohjeiden kohtaa "Suojautuminen sähköstaattiselta purkaukselta").**



Mini-kortin asentaminen

1. Noudata kohdassa [Alkutoimet](#) esitettyjä ohjeita.

2. Poista uusi Mini-kortti pakkauksestaan.

△ **MUISTUTUS: Käytä tukevaa ja tasaista painetta kortin liu'uttamiseksi paikalleen. Jos käytät liiallista voimaa, voit vaurioittaa liittimiä.**

△ **MUISTUTUS: Liittimet on avainnettu varmistamaan oikean asennus. Jos tunnet vastusta, tarkista kortissa ja emolevyssä olevat liittimet ja kohdista kortti uudelleen.**

△ **MUISTUTUS: Johtoja ei saa koskaan asettaa Mini-kortin alle, jotta se ei vahingoitu.**

3. Aseta Mini-kortti 45 asteen kulmassa emolevyn asianmukaiseen liittimeen.

4. Paina Mini-kortin toinen pää emolevyssä olevaan paikkaan ja kiinnitä kaksi ruuvia, joilla Mini-kortti on kiinni emolevyn liittimessä.

5. Kytke asianmukaiset antennikaapelit Mini-korttiin. Seuraavassa taulukossa esitetään kaikkien tietokoneen tukemien Mini-korttien antennikaapelien värikoodit.

Mini-kortin liittimet	Antennikaapelin värikoodi
WLAN (2 antennikaapelia)	
Pää-WLAN (valkoinen kolmio)	valkoinen
Lisä-WLAN (musta kolmio)	musta

6. Kiinnitä käyttämättömät antennikaapelit mylar-suojaosaan.

7. Asenna moduulin kansi (katso [Moduulin kannen asentaminen](#)).

8. Asenna akku (katso kohtaa [Akun vaihtaminen](#)).

△ **MUISTUTUS:** Ennen kuin käynnistät tietokoneen, kiinnitä kaikki ruuvit ja tarkista, ettei tietokoneen sisällä ole irrallisia ruuveja. Muussa tapauksessa tietokone saattaa vahingoittua.

9. Asenna tietokoneeseen tarvittavat ajurit ja apuohjelmat. Katso lisätietoja *Dell-tekniikkaoppaasta*.

☒ **HUOMAUTUS:** Jos asennat muun kuin Dellin toimittaman tiedonsiirtokortin, sinun on asennettava asianmukaiset ohjaimet ja apuohjelmat. Lisää yleisiä ohjaintietoja on *Dell-tekniikkaoppaassa*.

[Takaisin sisällysluetteloon](#)

[Takaisin sisällysluetteloon](#)

Optinen asema

Dell™ Inspiron™ 1546 Huoltokäsikirja

- [Optisen aseman irrottaminen](#)
- [Optisen aseman asentaminen](#)

VAROITUS: Ennen kuin teet mitään toimia tietokoneen sisällä, lue tietokoneen mukana toimitetut turvallisuusohjeet. Lisää turvallisuusohjeita on **Regulatory Compliance** -sivulla osoitteessa www.dell.com/regulatory_compliance.

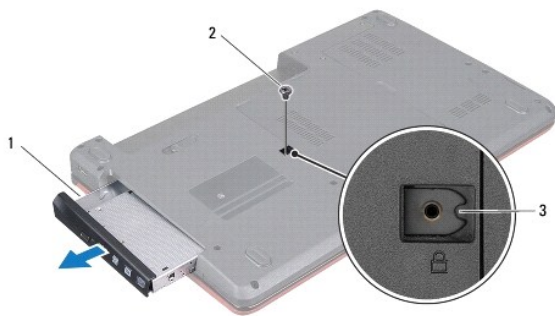
MUISTUTUS: Vain valtuutettu huoltoteknikko saa korjata tietokoneesi. Takuu ei kata huoltotöitä, joita on tehnyt joku muu kuin Dellin™ valtuuttama huoltoliike.

MUISTUTUS: Maadoita itsesi sähköstaattisen purkauksen välttämiseksi käyttämällä maadoitusrannehihnaa tai koskettamalla maalaamatonta metallipintaa (kuten esimerkiksi tietokoneen liitintä).

MUISTUTUS: Estä emolevyn vauriot ja irrota pääakku (katso kohta [Akun irrottaminen](#)), ennen kuin käsittelet tietokoneen sisäosaa.

Optisen aseman irrottaminen

1. Noudata kohdassa [Alkutoimet](#) esitettyjä ohjeita.
2. Irrota akku (katso kohta [Akun irrottaminen](#)).
3. Irrota ruuvi, jolla optinen asema on kiinnitetty tietokoneen runkoon.
4. Irrota optinen asema optisen aseman paikasta työntämällä lovea muovisella puikolla.
5. Liu'uta optinen asema ulos optisen aseman paikasta.



1	optinen asema	2	ruuvi
3	lovi		

Optisen aseman asentaminen

1. Noudata kohdassa [Alkutoimet](#) esitettyjä ohjeita.

2. Liu'uta optista asemaa optisen aseman paikkaan, kunnes se on kokonaan paikallaan.
3. Kiinnitä ruuvi, jolla optinen asema kiinnitetään tietokoneen alaosaan.
4. Asenna akku (katso kohtaa [Akun vaihtaminen](#)).

△ **MUISTUTUS: Ennen kuin käynnistät tietokoneen, kiinnitä kaikki ruuvit ja tarkista, ettei tietokoneen sisällä ole irrallisia ruuveja. Muussa tapauksessa tietokone saattaa vahingoittua.**

[Takaisin sisällysluetteloon](#)

[Takaisin sisällysluetteloon](#)

Kämmentuki

Dell™ Inspiron™ 1546 Huoltokäsikirja

- [Rannetuen irrottaminen](#)
- [Rannetuen asentaminen](#)

VAROITUS: Ennen kuin teet mitään toimia tietokoneen sisällä, lue tietokoneen mukana toimitetut turvallisuusohjeet. Lisää turvallisuusohjeita on **Regulatory Compliance** -sivulla osoitteessa www.dell.com/regulatory_compliance.

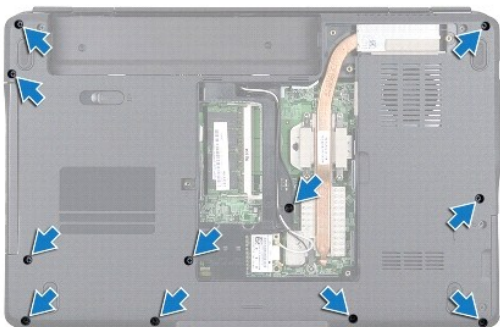
MUISTUTUS: Vain valtuutettu huoltoteknikko saa korjata tietokoneesi. Takuu ei kata huoltotöitä, joita on tehnyt joku muu kuin Dellin™ valtuuttama huoltoliike.

MUISTUTUS: Maadoita itsesi sähköstaattisen purkauksen välttämiseksi käyttämällä maadoitusrannehihnaa tai koskettamalla maalaamatonta metallipintaa (kuten esimerkiksi tietokoneen liitintä).

MUISTUTUS: Estä emolevyn vauriot ja irrota pääakku (katso kohtaa [Akun irrottaminen](#)), ennen kuin käsittelet tietokoneen sisäosaa.

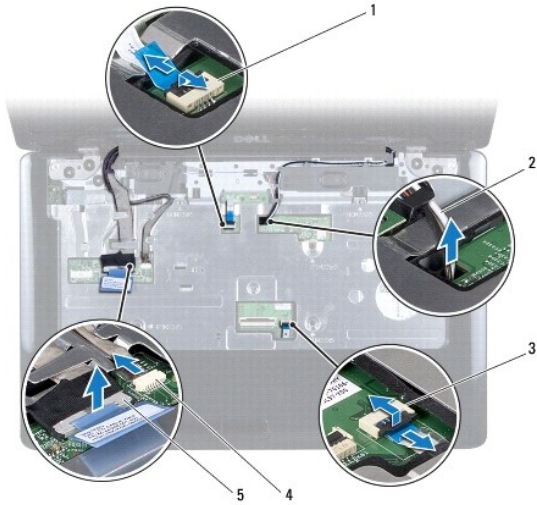
Rannetuen irrottaminen

1. Noudata kohdassa [Alkutoimet](#) esitettyjä ohjeita.
2. Irrota akku (katso kohtaa [Akun irrottaminen](#)).
3. Irrota moduulin kansi (katso [Moduulin kannen irrottaminen](#)).
4. Irrota muistimoduuli(t) (katso kohtaa [Muistimoduulien irrottaminen](#)).
5. Irrota kiintolevy (katso kohtaa [Kiintolevyaseman irrottaminen](#)).
6. Irrota 11 ruuvia tietokoneen rungosta.



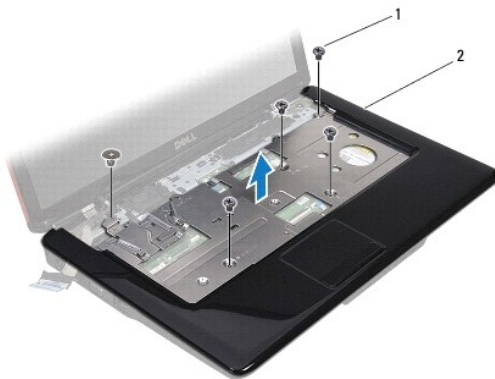
7. Irrota Mini-kortti (katso kohtaa [Mini-kortin irrottaminen](#)).
8. Merkitse Mini-kortin antennikaapeleiden reititys muistiin ja irrota kaapelit ohjaimistaan.
9. Irrota keskisuojaus (katso kohtaa [Keskisuojauksen irrottaminen](#)).

10. Irrota näppäimistö (katso kohtaa [Näppäimistön irrottaminen](#)).
11. Irrota Bluetooth-moduuli (katso kohtaa [Sisäinen langaton Bluetooth®- moduuli](#)).
12. Irrota näyttökaapeli, kamerakaapeli, virtapainikelevyn kaapeli ja kosketuslevyn kaapeli emolevyn liittimistä.
13. Merkitse Mini-kortin antennikaapelin reititys muistiin ja irrota antennikaapelit varovasti tietokoneessa olevasta paikasta. Vedä kaapelit pois niin, että ne eivät kosketa kämmentukea.



1	virtapainikelevyn kaapeliliitin	2	Mini-Card-kaapelin reititys
3	kosketuslevyn kaapeliliitin	4	kameran kaapeliliitin
5	näyttökaapelin liitin		

14. Irrota viisi ruuvia, joilla kämmentuki on kiinnitetty emolevyyn.



1	ruuvit (5)	2	kämmentuki
---	------------	---	------------

△ MUISTUTUS: Irrota kämmentuki varovasti tietokoneen rungosta, jotta se ei vahingoitu.

15. Irrota kämmentuki tietokoneen rungosta sormillasi aloittaen sen oikeasta tai vasemmasta päästä.

16. Nosta kämmentuki tietokoneesta.

Rannetuen asentaminen

1. Noudata kohdassa [Alkutoimet](#) esitettyjä ohjeita.
2. Kohdista kämmentuki tietokoneen runkoon ja paina sitä varovasti, kunnes se napsahtaa paikalleen.
3. Asenna viisi kämmentuen ruuvia.
4. Kiinnitä näyttökaapeli, kamerakaapeli, virtapainikelevyn kaapeli ja kosketuslevyn kaapeli emolevyn liittämiin.
5. Ohjaa Mini-kortin antennikaapelit ja ohjaa kaapelit tietokoneen alaosaan tietokonepaikan kautta.
6. Asenna Bluetooth-moduuli (katso kohtaa [Sisäinen langaton Bluetooth®- moduuli](#)).
7. Asenna näppäimistö (katso kohtaa [Näppäimistön asentaminen](#)).
8. Asenna keskisuojaus (katso kohtaa [Keskisuojuksen asentaminen](#)).
9. Asenna 11 ruuvia tietokoneen pohjaan.
10. Ohjaa Mini-kortin antennikaapelit tietokoneen alaosaan reititysohjainten läpi ja asenna Mini-kortti (katso [Mini-kortin asentaminen](#)).
11. Asenna muistimoduuli(t) (katso kohtaa [Muistimoduulien asentaminen](#)).
12. Asenna moduulin kansi (katso [Moduulin kannen asentaminen](#)).
13. Asenna optinen asema (katso [Kiintolevyn asentaminen](#)).
14. Asenna akku (katso kohtaa [Akun vaihtaminen](#)).

△ MUISTUTUS: Ennen kuin käynnistät tietokoneen, kiinnitä kaikki ruuvit ja tarkista, ettei tietokoneen sisällä ole irrallisia ruuveja. Muussa tapauksessa tietokone saattaa vahingoittua.

[Takaisin sisällysluetteloon](#)

[Takaisin sisällysluetteloon](#)

Virtapainikelevy

Dell™ Inspiron™ 1546 Huoltokäsikirja

- [Virtapainikelevyn irrottaminen](#)
- [Virtapainikelevyn asentaminen](#)

⚠ VAROITUS: Ennen kuin teet mitään toimia tietokoneen sisällä, lue tietokoneen mukana toimitetut turvallisuusohjeet. Lisää turvallisuusohjeita on **Regulatory Compliance** -sivulla osoitteessa www.dell.com/regulatory_compliance.

⚠ MUISTUTUS: Vain valtuutettu huoltoteknikko saa korjata tietokoneesi. Takuu ei kata huoltotöitä, joita on tehnyt joku muu kuin Dellin™ valtuuttama huoltoliike.

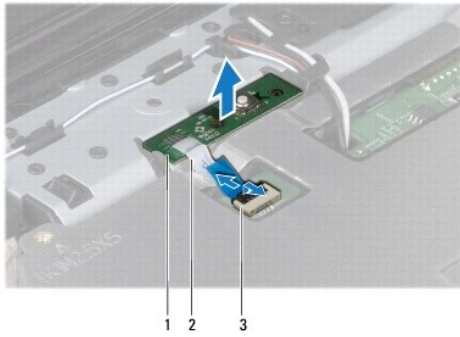
⚠ MUISTUTUS: Maadoita itsesi sähköstaattisen purkauksen välttämiseksi käyttämällä maadoitusrannehihnaa tai koskettamalla maalaamatonta metallipintaa (kuten esimerkiksi tietokoneen liitintä).

⚠ MUISTUTUS: Estä emolevyn vauriot ja irrota pääakku (katso kohtaa [Akun irrottaminen](#)), ennen kuin käsittelet tietokoneen sisäosaa.

Virtapainikelevyn irrottaminen

1. Noudata kohdassa [Alkutoimet](#) esitettyjä ohjeita.
2. Irrota akku (katso kohtaa [Akun irrottaminen](#)).
3. Irrota moduulin kansi (katso [Moduulin kannen irrottaminen](#)).
4. Irrota muistimoduuli(t) (katso kohtaa [Muistimoduulien irrottaminen](#)).
5. Irrota kiintolevy (katso kohtaa [Kiintolevyaseman irrottaminen](#)).
6. Irrota keskisuojuus (katso kohtaa [Keskisuojuksen irrottaminen](#)).
7. Irrota näppäimistö (katso kohtaa [Näppäimistön irrottaminen](#)).
8. Vapauta virtapainikkeen levyn kaapeli emolevyn liitännästä nostamalla liittimen salpaa.

⚠ MUISTUTUS: Virtapainikelevy on kiinnitetty tiukasti kämmentukeen. Älä yritä irrottaa virtapainikelevyä virtapainikelevyn kaapelista vetämällä.



1	virtapainikelevy	2	virtapainikelevyn kaapeli
3	virtapainikelevyn kaapeliliitin		

9. Väännä virtapainikelevy irti kämmentuesta muovisen puikon avulla.

10. Nosta virtapainikelevy pois kämmentuesta.

Virtapainikelevyn asentaminen

1. Noudata kohdassa [Alkutoimet](#) esitettyjä ohjeita.
2. Kohdista virtapainikelevyn reiät kämmentuen ohjaustappeihin ja kiinnitä se paikalleen.
3. Työnnä virtapainikelevyn kaapeli emolevyn liitintään ja kiinnitä kaapeli liitintään painamalla liitinsalpa alas.
4. Asenna näppäimistö (katso kohta [Näppäimistön asentaminen](#)).
5. Asenna keskisuojaus (katso kohta [Keskisuojauksen asentaminen](#)).
6. Asenna optinen asema (katso [Kiintolevyn asentaminen](#)).
7. Asenna muistimoduuli(t) (katso kohta [Muistimoduulien asentaminen](#)).
8. Asenna moduulin kansi (katso [Moduulin kannen asentaminen](#)).
9. Asenna akku (katso kohta [Akun vaihtaminen](#)).

△ **MUISTUTUS:** Ennen kuin käynnistät tietokoneen, kiinnitä kaikki ruuvit ja tarkista, ettei tietokoneen sisällä ole irrallisia ruuveja. Muussa tapauksessa tietokone saattaa vahingoittua.

[Takaisin sisällysluetteloon](#)

[Takaisin sisällysluetteloon](#)

Akku

Dell™ Inspiron™ 1546 Huoltokäsikirja

- [Akun irrottaminen](#)
- [Akun vaihtaminen](#)

VAROITUS: Ennen kuin teet mitään toimia tietokoneen sisällä, lue tietokoneen mukana toimitetut turvallisuusohjeet. Lisää turvallisuusohjeita on **Regulatory Compliance** -sivulla osoitteessa www.dell.com/regulatory_compliance.

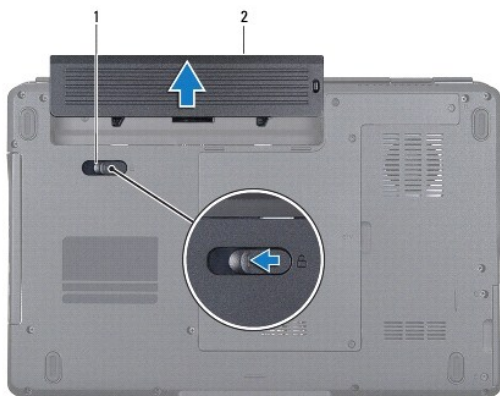
MUISTUTUS: Vain valtuutettu huoltoteknikko saa korjata tietokoneesi. Takuu ei kata huoltotöitä, joita on tehnyt joku muu kuin Dellin™ valtuuttama huoltoliike.

MUISTUTUS: Maadoita itsesi sähköstaattisen purkauksen välttämiseksi käyttämällä maadoitusrannehihnaa tai koskettamalla maalaamatonta metallipintaa (kuten esimerkiksi tietokoneen liitintä).

MUISTUTUS: Estä tietokoneen vahingoittuminen käyttämällä vain omistamasi Dell-tietokoneen mallia varten suunniteltua akkua. Älä käytä akkuja, jotka on suunniteltu käytettäväksi muissa Dell-tietokoneissa.

Akun irrottaminen

1. Noudata kohdassa [Alkutoimet](#) esitettyjä ohjeita.
2. Käännä tietokone ylösalaisin.
3. Siirrä akun vapautussalpa avattuun asentoon siten, että se naksahtaa paikalleen.
4. Nosta akku ulos akkupaikasta.



1	akun vapautussalpa	2	akku
---	--------------------	---	------

Akun vaihtaminen

1. Noudata kohdassa [Alkutoimet](#) esitettyjä ohjeita.

2. Työnnä akku akkupaikkaan siten, että se napsahtaa paikalleen.

[Takaisin sisällysluetteloon](#)

[Takaisin sisällysluetteloon](#)

Kaiuttimet

Dell™ Inspiron™ 1546 Huoltokäsikirja

- [Kaiuttimien irrottaminen](#)
- [Kaiuttimien asentaminen](#)

⚠ VAROITUS: Ennen kuin teet mitään toimia tietokoneen sisällä, lue tietokoneen mukana toimitetut turvallisuusohjeet. Lisää turvallisuusohjeita on **Regulatory Compliance** -sivulla osoitteessa www.dell.com/regulatory_compliance.

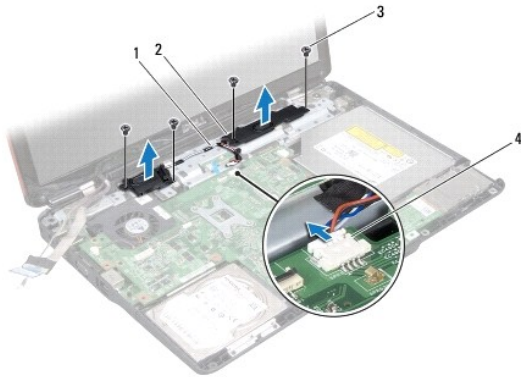
⚠ MUISTUTUS: Vain valtuutettu huoltoteknikko saa korjata tietokoneesi. Takuu ei kata huoltotöitä, joita on tehnyt joku muu kuin Dellin™ valtuuttama huoltoliike.

⚠ MUISTUTUS: Maadoita itsesi sähköstaattisen purkauksen välttämiseksi käyttämällä maadoitusrannehihnaa tai koskettamalla maalaamatonta metallipintaa (kuten esimerkiksi tietokoneen liitintä).

⚠ MUISTUTUS: Estä emolevyn vauriot ja irrota pääakku (katso kohtaa [Akun irrottaminen](#)), ennen kuin käsittelet tietokoneen sisäosaa.

Kaiuttimien irrottaminen

1. Noudata kohdan [Alkutoimet](#) ohjeita.
2. Irrota akku (katso kohtaa [Akun irrottaminen](#)).
3. Irrota moduulin kansi (katso [Moduulin kannen irrottaminen](#)).
4. Irrota muistimoduuli(t) (katso kohtaa [Muistimoduulien irrottaminen](#)).
5. Irrota kiintolevy (katso kohtaa [Kiintolevyaseman irrottaminen](#)).
6. Irrota Mini-kortti (katso kohtaa [Mini-kortin irrottaminen](#)).
7. Irrota keskisuoja (katso kohtaa [Keskisuojuksen irrottaminen](#)).
8. Irrota näppäimistö (katso kohtaa [Näppäimistön irrottaminen](#)).
9. Irrota Bluetooth-kortti (katso kohtaa [Bluetooth-kortin irrottaminen](#)).
10. Irrota Bluetooth-levyn kaapeli emolevyn liitännästä (katso kohtaa [Bluetooth-levyn irrottaminen](#)).
11. Irrota rannetuki (katso kohtaa [Rannetuon irrottaminen](#)).
12. Irrota neljä ruuvia (kaksi kummassakin kaiuttimessa), joilla kaiuttimet ovat kiinni kotelossa.
13. Irrota kaiuttimen kaapeli emolevyn liittimestä.
14. Irrota kaiutinkaapeli reititysohjaimesta.
15. Nosta kaiuttimet tietokoneen alaosasta.



1	kaiutinkaapelin kaapelointiohjain	2	kaiuttimet (2)
3	ruuvit (4)	4	kaiuttimen kaapelin liitin

Kaiuttimien asentaminen

1. Noudata kohdassa [Alkutoimet](#) esitettyjä ohjeita.
2. Aseta kaiuttimet tietokoneen rungon päälle.
3. Asenna neljä ruuvia (kaksi kummassakin kaiuttimessa), joilla kaiuttimet ovat kiinni kotelossa.
4. Ohjaa kaiutinkaapeli pidikkeen läpi.
5. Kytke kaiuttimen kaapeli emolevyn liittimeen.
6. Asenna rannetuki (katso kohtaa [Rannetuen asentaminen](#)).
7. Kiinnitä Bluetooth-levyn kaapeli emolevyn liitänrään (katso kohtaa [Bluetooth-levyn asentaminen](#)).
8. Asenna Bluetooth-kortti (katso kohtaa [Bluetooth-kortin asentaminen](#)).
9. Asenna näppäimistö (katso kohtaa [Näppäimistön asentaminen](#)).
10. Asenna keskisuojaus (katso kohtaa [Keskisuojauksen asentaminen](#)).
11. Asenna Mini-kortti (katso kohtaa [Mini-kortin asentaminen](#)).
12. Asenna muistimoduuli(t) (katso kohtaa [Muistimoduulien asentaminen](#)).
13. Asenna moduulin kansi (katso [Moduulin kannen asentaminen](#)).
14. Asenna optinen asema (katso [Kiintolevyn asentaminen](#)).
15. Asenna akku (katso kohtaa [Akun vaihtaminen](#)).

△ MUISTUTUS: Ennen kuin käynnistät tietokoneen, kiinnitä kaikki ruuvit ja tarkista, ettei tietokoneen sisällä ole irrallisia ruuveja. Muussa tapauksessa tietokone saattaa vahingoittua.

[Takaisin sisällysluetteloon](#)

[Takaisin sisällysluetteloon](#)

Emolevy

Dell™ Inspiron™ 1546 Huoltokäsikirja

- [Emolevyn irrottaminen](#)
- [Emolevyn asentaminen](#)
- [Huoltomerkin kirjoittaminen BIOSiin](#)

⚠ VAROITUS: Ennen kuin teet mitään toimia tietokoneen sisällä, lue tietokoneen mukana toimitetut turvallisuusohjeet. Lisää turvallisuusohjeita on **Regulatory Compliance** -sivulla osoitteessa www.dell.com/regulatory_compliance.

⚠ MUISTUTUS: Vain valtuutettu huoltoteknikko saa korjata tietokoneesi. Takuu ei kata huoltotöitä, joita on tehnyt joku muu kuin Dellin™ valtuuttama huoltoliike.

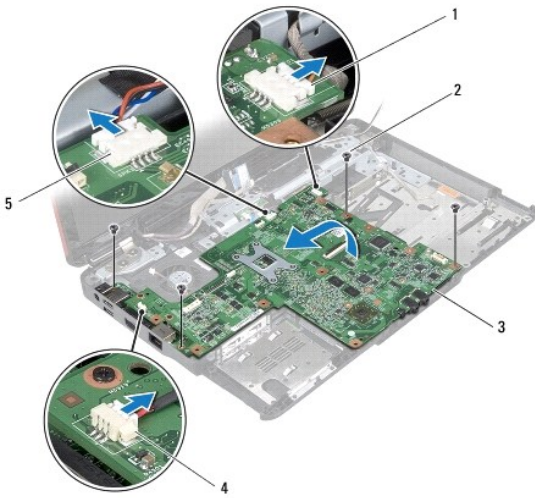
⚠ MUISTUTUS: Maadoita itsesi sähköstaattisen purkauksen välttämiseksi käyttämällä maadoitusrannehihnaa tai koskettamalla maalaamatonta metallipintaa (kuten esimerkiksi tietokoneen liitintä).

⚠ MUISTUTUS: Estä emolevyn vauriot ja irrota pääakku (katso kohtaa [Akun irrottaminen](#)), ennen kuin käsittelet tietokoneen sisäosaa.

Emolevyn irrottaminen

1. Noudata kohdan [Alkutoimet](#) ohjeita.
2. Irrota akku (katso kohtaa [Akun irrottaminen](#)).
3. Irrota moduulin kansi (katso [Moduulin kannen irrottaminen](#)).
4. Irrota muistimoduuli(t) (katso kohtaa [Muistimoduulien irrottaminen](#)).
5. Irrota kiintolevy (katso kohtaa [Kiintolevyaseman irrottaminen](#)).
6. Irrota optinen asema (katso kohtaa [Optisen aseman irrottaminen](#)).
7. Irrota Mini-kortti (katso kohtaa [Mini-kortin irrottaminen](#)).
8. Irrota keskisuojaus (katso kohtaa [Keskisuojauksen irrottaminen](#)).
9. Irrota näppäimistö (katso kohtaa [Näppäimistön irrottaminen](#)).
10. Irrota Bluetooth-moduuli (katso kohtaa [Sisäinen langaton Bluetooth®- moduuli](#)).
11. Irrota rannetuki (katso kohtaa [Rannetuon irrottaminen](#)).
12. Irrota tytärkortti (katso kohtaa [Tytärkortin irrottaminen](#)).
13. Irrota ääniliitännän kansi (katso kohtaa [Ääniliitännän kannen irrottaminen](#)).
14. Irrota neljä jäljellä olevaa ruuvia, joilla emolevy on kiinnitetty tietokoneen runkoon.

15. Irrota tuulettimen, kaiuttimen ja USB-moduulin kaapeli vastaavista emolevyn liitännöistä.



1	USB-moduulin kaapeliliitin	2	ruuvit (4)
3	emokortti	4	tuulettimen kaapeliliitäntä
5	kaiuttimen kaapelin liitin		

16. Nosta emolevy ulos tietokoneesta.

17. Käännä emolevy ylösalaisin.

18. Irrota nappiparisto (katso kohtaa [Nappipariston poistaminen](#)).

Emolevyn asentaminen

1. Noudata kohdassa [Alkutoimet](#) esitettyjä ohjeita.
2. Asenna nappiparisto (katso kohtaa [Nappipariston asentaminen](#)).
3. Käännä emolevy ylösalaisin.
4. Kohdista emolevyssä olevat ruuvireiät tietokoneen rungon ruuvireikiin.
5. Asenna takaisin neljä ruuvia, joilla emolevy kiinnitetään tietokoneen runkoon.
6. Asenna ääniliitäntän kansi (katso kohtaa [Ääniliitäntän kannen asettaminen paikalleen](#)).
7. Kiinnitä tuulettimen, kaiuttimen ja USB-moduulin kaapeli vastaaviin emolevyn liitäntöihin.
8. Aseta tytärkortti takaisin paikalleen (katso kohtaa [Tytärkortin asettaminen paikalleen](#)).
9. Asenna rannetuki (katso kohtaa [Rannetuen asentaminen](#)).

10. Asenna Bluetooth-moduuli (katso kohtaa [Sisäinen langaton Bluetooth®- moduuli](#)).

11. Asenna näppäimistö (katso kohtaa [Näppäimistön asentaminen](#)).

12. Asenna keskisuojaus (katso kohtaa [Keskisuojauksen asentaminen](#)).

13. Asenna Mini-kortti (katso kohtaa [Mini-kortin asentaminen](#)).

14. Asenna muistimoduuli(t) (katso kohtaa [Muistimoduulien asentaminen](#)).

15. Asenna moduulin kansi (katso [Moduulin kannen asentaminen](#)).

16. Asenna optinen asema (katso kohtaa [Optisen aseman asentaminen](#)).

17. Asenna optinen asema (katso [Kiintolevyn asentaminen](#)).

18. Asenna akku (katso kohtaa [Akun vaihtaminen](#)).

△ MUISTUTUS: Ennen kuin käynnistät tietokoneen, kiinnitä kaikki ruuvit ja tarkista, ettei tietokoneen sisällä ole irrallisia ruuveja. Muussa tapauksessa tietokone saattaa vahingoittua.

19. Käynnistä tietokone.

🔍 HUOMAUTUS: Kun olet vaihtanut emolevyn, kirjoita tietokoneen huoltotunnus uuden emolevyn BIOS:iin.

20. Anna huoltotunnus (katso [Huoltomerkin kirjoittaminen BIOSiin](#)).

Huoltomerkin kirjoittaminen BIOSiin

1. Varmista, että verkkolaite on kytketty ja että pääakku on asennettu kunnolla.
2. Käynnistä tietokone.
3. Siirry järjestelmän asetusohjelmaan painamalla <F2> POST-testauksen aikana.
4. Selaa turvallisuusvälilehteen ja syötä huoltotunnus kenttään **Set Service Tag** (Anna huoltotunnus).

[Takaisin sisällysluetteloon](#)

[Takaisin sisällysluetteloon](#)

Tuuletin

Dell™ Inspiron™ 1546 Huoltokäsikirja

- [Tuulettimen irrottaminen](#)
- [Tuulettimen asettaminen paikalleen](#)

⚠ VAROITUS: Ennen kuin teet mitään toimia tietokoneen sisällä, lue tietokoneen mukana toimitetut turvallisuusohjeet. Lisää turvallisuusohjeita on **Regulatory Compliance** -sivulla osoitteessa www.dell.com/regulatory_compliance.

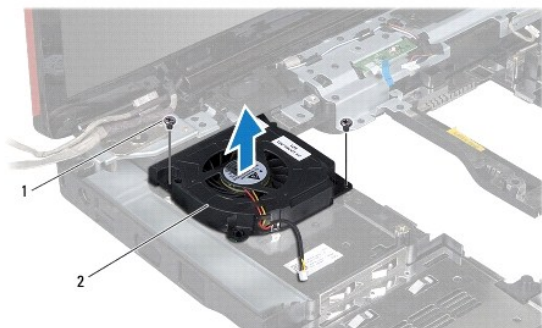
⚠ MUISTUTUS: Vain valtuutettu huoltoteknikko saa korjata tietokoneesi. Takuu ei kata huoltotöitä, joita on tehnyt joku muu kuin Dellin™ valtuuttama huoltoliike.

⚠ MUISTUTUS: Maadoita itsesi sähköstaattisen purkauksen välttämiseksi käyttämällä maadoitusrannehihnaa tai koskettamalla maalaamatonta metallipintaa (kuten esimerkiksi tietokoneen liitintä).

⚠ MUISTUTUS: Estä emolevyn vauriot ja irrota pääakku (katso kohta [Akun irrottaminen](#)), ennen kuin käsittelet tietokoneen sisäosaa.

Tuulettimen irrottaminen

1. Noudata kohdassa [Alkutoimet](#) esitettyjä ohjeita.
2. Irrota emolevy (katso kohta [Emolevyn irrottaminen](#)).
3. Irrota kaksi ruuvia, joilla tuuletin on kiinni tietokoneen rungossa.
4. Nosta tuuletin tietokoneesta.



1	ruuvit (2)	2	tuuletin
---	------------	---	----------

Tuulettimen asettaminen paikalleen

1. Noudata kohdassa [Alkutoimet](#) esitettyjä ohjeita.




2. Kiinnitä kaksi ruuvia, joilla tuuletin on kiinni tietokoneen rungossa.
3. Aseta emolevy takaisin paikalleen (katso [Emolevyn asentaminen](#)).

△ **MUISTUTUS:** Ennen kuin käynnistät tietokoneen, kiinnitä kaikki ruuvit ja tarkista, ettei tietokoneen sisällä ole irrallisia ruuveja. Muussa tapauksessa tietokone saattaa vahingoittua.

[Takaisin sisällysluetteloon](#)

[Takaisin sisällysluetteloon](#)

Dell™ Inspiron™ 1546 Huoltokäsikirja

-  **HUOMAUTUS:** HUOMAUTUKSET ovat tärkeitä tietoja, joiden avulla voit käyttää tietokonetta entistä paremmin.
-  **MUISTUTUS:** MUISTUTUKSET ovat varoituksia tilanteista, joissa laitteisto voi vahingoittua tai joissa tietoja voidaan menettää. Niissä kerrotaan myös, miten nämä tilanteet voidaan välttää.
-  **VAROITUS:** VAROITUKSET kertovat tilanteista, joihin saattaa liittyä omaisuusvahinkojen, loukkaantumisen tai kuoleman vaara.

Tämän asiakirjan tiedot voivat muuttua ilman erillistä ilmoitusta.

© 2009 Dell Inc. Kaikki oikeudet pidätetään.

Tämän tekstin kaikenlainen kopioiminen ilman Dell Inc:n kirjallista lupaa on jyrkästi kielletty.

Tekstissä käytetyt tavaramerkit: *Dell*, *DELL*-logo ja *Inspiron* ovat Dell Inc:n tavaramerkkejä. *Bluetooth* on Bluetooth SIG, Inc:n omistama rekisteröity tavaramerkki, jonka käyttöön Dellillä on lisenssi. *Microsoft*, *Windows*, *Windows Vista* ja *Windows Vistan* käynnistyspainikelogo ovat Microsoft Corporationin tavaramerkkejä tai rekisteröityjä tavaramerkkejä Yhdysvalloissa ja/tai muissa maissa.

Muut tekstissä mahdollisesti käytetyt tavaramerkit ja tuotenimet viittaavat joko merkkien ja nimien haltijoihin tai näiden tuotteisiin. Dell Inc. kieltää omistusoikeuden muihin kuin omiin tavaramerkkeihinsä ja tuotemerkkeihinsä.

Marraskuu 2009 versio A00

[Takaisin sisällysluetteloon](#)